

Република Србија  
Аутономна Покрајина Војводина  
Општина Бела Црква  
СКУПШТИНА ОПШТИНЕ БЕЛА ЦРКВА  
Број: 005044988 1 2025 08390 001 000 060 107  
Дана: 18.12.2025. године  
Бела Црква

Скупштина општине Бела Црква на седници одржаној дана 18.12.2025. године, након разматрања Програма пословања са финансијским планом за 2026. годину јавних предузећа и установа чији је оснивач, донела је следеће

### РЕШЕЊЕ

Даје се сагласност на Програм пословања са финансијским планом и планом субвенција из буџета општине ДЈУП „Белоцркванска језера“ Бела Црква за 2026. годину.

ДОСТАВИТИ:

1. ДЈУП „Белоцркванска језера“
2. Одељење за буџет и финансије
3. Уредник „Службеног листа општине“
4. Досије
5. Архива

ПРЕДСЕДНИК СКУПШТИНЕ ОПШТИНЕ  
Марјан Алексећ



Број: 2414-01/2025-01  
Датум: 01.12.2025. године

На основу члана 26. став 4. Закона о јавним предузећима (Сл. Гласник РС бр.15/2016 и 88/19), и члана 71 Статута ДЈУП Белоцркванска језера Бела Црква од 29.12.2021. године директор Предузећа, Дарко Богосављевић, дана 01.12.2025. године доноси:



## ПРОГРАМ ПОСЛОВАЊА ПРЕДУЗЕЋА

ЗА 2026. годину

Пословно име: ДРУШТВЕНО ЈАВНО УСЛУЖНО ПРЕДУЗЕЋЕ БЕЛОЦРКВАНСКА ЈЕЗЕРА БЕЛА ЦРКВА

Седиште: БЕЛА ЦРКВА, ДЕЈАНА БРАНКОВА бр. 22

Претежна делатност: 8130 - Услуге уређења и одржавања околине

Матични број: 08596085

ПИБ: 100866886

ЈББК: 81792



ДИРЕКТОР  
ДАРКО БОГОСАВЉЕВИЋ

Бела Црква, 01.12.2025. године

---

## САДРЖАЈ

### **1. ОПШТИ ПОДАЦИ**

- 1.1 СТАУС, ПРАВНА ФОРМА И ДЕЛАТНОСТ ЈАВНОГ ПРЕДУЗЕЋА
- 1.2 ОРАГАНИЗАЦИОНА ШЕМА
- 1.3 УПРАВЉАЧКА СТРУКТУРА ПРЕДУЗЕЋА

### **2. АНАЛИЗА ПОСЛОВАЊА У 2025. ГОДИНИ**

- 2.1 ПРОЦЕЊЕНИ ФИЗИЧКИ ОБИМ АКТИВНОСТИ
- 2.2 БИЛАНС СТАЊА, БИЛАНС УСПЕХА И ИЗВЕШТАЈ О ТОКОВИМА ГОТОВИНЕ
- 2.3 ПРИКАЗ ПЛАНИРАНИХ И РЕАЛИЗОВАНИХ ИНДИКАТОРА ПОСЛОВАЊА

### **3. ЦИЉЕВИ И ПЛАНИРАНЕ АКТИВНОСТИ ЗА 2026. ГОДИНУ**

### **4. ПЛАНИРАНИ ИЗВОРИ ПРИХОДА И ПОЗИЦИЈЕ РАСХОДА ПО НАМЕНАМА**

- 4.1 ПЛАНИРАНИ ИЗНОС ПРИХОДА ИЗ БУЏЕТА ЗА 2026. ГОДИНУ

### **5. ПЛАНИРАНИ НАЧИН РАСПОДЕЛЕ ДОБИТИ, ОДНОСНО ПЛАНИРАНИ НАЧИН ПОКРИЋА ГУБИТКА**

### **6. ПЛАН ЗАРАДА И ЗАПОШЉАВАЊА**

### **7. КРЕДИТНА ЗАДУЖЕНОСТ**

### **8. ПЛАНИРАНЕ НАБАВКЕ**

### **9. ПЛАН ИНВЕСТИЦИЦА**

### **10. КРИТЕРИЈУМИ ЗА КОРИШЋЕЊЕ СРЕДСТАВА ЗА ПОСЕБНЕ НАМЕНЕ**

## УВОД

Програм пословања ДЈУП Белоцркванска језера Бела Црква за 2026. годину (у даљем тексту Програм пословања) израђен је у складу са Законском регулативом Републике Србије, Уредбом Владе Републике Србије од 20. новембра 2025. године о Утврђивању елемената годишњег програма пословања за 2026. годину јавних предузећа и других облика организовања који обављају делатност од општег интереса („Сл. Гласник РС“ број 103 од 21.11.2025. године), Смерницама Владе за израду годишњег програма пословања за 2026. годину које чине њен саставни део, и Одлуке Општинског већа о смерницама за израду Годишњег програма пословања за 2026. годину, односно трогодишњег програма пословања за период 2026-2028. године ДЈУП Белоцркванска језера Бела Црква број 004710879 2025 08390 003 000 060 107 од 24.11.2025. године

## 1. ОПШТИ ПОДАЦИ

### 1.1 СТАУС, ПРАВНА ФОРМА И ДЕЛАТНОСТ ЈАВНОГ ПРЕДУЗЕЋА

Први писани трагови о постојању комуналног предузећа у Белој Цркви воде нас до датума 01.03.1950. године када је основана Установа за одржавање чистоће „Комуналац“. Увођење система водоснабдевања је отпочело 01.10.1977. године, када је приређена свечаност почетка радова на изградњи регионалног водовода. Радови су завршени 1980. године, када је систем пуштен у рад. Комунална радна организација постаје 02.03.1981. године, а КРО „1. Мај“ 28.08.1984. године. ДЈСКП „1. Мај“ је регистрован 06.03.1990. а престао је да постоји 10.09.1998. године када су регистровањем три фирме: ЈП Белоцрквански водовод и канализација Бела Црква, ЈКП Белоцрквански комуналац Бела Црква и ДОО Мала Привреда.

Неке зачетке обављања појединачних комуналних послова могли бисмо наћи и раније у историји Града. Историја белоцркванских гробља сеже од периода непосредно након ослобађања Баната од Турака. Форма организације која се бави гробљима, помиње се од 20. октобра 1879. године, када је донет први Статут „Болесничко-потпорног друштва за организовање сахрана“ у Белој Цркви. Такође током 19. века, у граду је деловало више Завода за сахрањивање који су биле приватне фирме. „Парковно друштво“ или „Друштво за улепшавање паркова“ основано је 31. јануара 1875. године. Циљ овог друштва је био да негује, одржава и обнавља цветне површине у граду, да образује нове пешачке стазе за шетњу и да допринесе свеопштем улепшавању околине. У првој години постојања друшта, уређиване су најпрометније улице: Главна, Шилерова, Алеја Нера, Гетеова, Железнички парк. Уређен је и Градски парк са постављених 20 клупа. Друштво је осим садње цвећа и бриге о зеленим површинама, засађивало стабла (саднице) које су добијали најчешће на поклон из различитих делова Европе. Ово друштво је континуирано постојало до почетка Другог светског рата.

На основу Уговора о припајању од ЈКП Белоцрквански комуналац Бела Црква припојено је ЈП Дирекција за изградњу Беле Цркв и по том основу обавља и послове управљања путевима и ПИО Караш - Нера на територији општине Бела Црква.

ЈАТП Бела Црква основано је 28.11.2003. године, а основна делатност му је градски и приградски превоз путника.

Прво предузеће за експлоатацију језера „Језеро“, основано је 1956. године, а настављач његовог круга послова је фирма ДЈУП Белоцркванска језера Бела Црква основана 15.11.1994. године. Друштвено јавно услужно предузеће Белоцркванска језера Бела Црква је први пут уписано у регистар Агенције за привредне регистре Решењем бр. БД.42955/2005 од 05.09.2006. године. Оно је првобитно основано са циљем трајног обављања делатности од општег интереса и редовног задовољења потреба корисника и пружања комуналних услуга везаних за простор Белоцркванских језера на територији Општине Бела Црква. Делатност Предузећа првенствено се односила на обезбеђивање услова за одржање и уређење свих површина на белоцркванским језерима и управљање воденим површинама и приобалним простором језера.

Одлуком о статусној промени припајања Скупштине општине Бела Црква од 30.09.2021. године као оснивача Друштвено јавно комуналног Предузећа и Уговором о статусној промени припајања ДЈУП Белоцркванска језера припојена су три јавна комунална предузећа, и то: Јавно комунално предузеће Белоцрквански комуналац Бела Црква из Беле Цркве, Јавно предузеће за водовод и канализацију Белоцрквански водовод и канализација из Беле Цркве, и Јавно аутотранспортно предузеће Бела Црква из Беле Цркве.

Спровођењем процеса статусне промене припајања решењем Агенције за привредне регистре бр. 110584/2021 од 10.01.2022. године, ДЈУП Белоцркванска језера Бела Црква постају носилац свих активности из области комуналних услуга а посебно:

- обезбеђивања услова за одржање и уређење свих површина на белоцркванским језерима на територији општине Бела Црква;
- управљања комуналним отпадом на територији општине Бела Црква
- Водоснабдевање и одвођење отпадних вода;

- градског и приградског превоза путника;
- управљања гробљима и сахрањивањем;
- погребна делатност;
- управљања јавним паркиралиштима;
- управљања пијацама;
- одржавања улица и путева;
- одржавања чистоће на површинама јавне намене;
- одржавања јавних зелених површина;
- димничарске услуге;
- делатности зоохигијене
- Управљање заштићеним природним добром ПИО Караш-Нера

Предузеће, поред претежне делатности и других наведених делатности, може обављати и све друге делатности које нису законом забрањене независно од тога да ли су одређене оснивачким актом, односно Статутом.

Предузеће обавља делатности капиталом оснивача, Општине Бела Црква која је у власништву 100% капитала Предузећа.

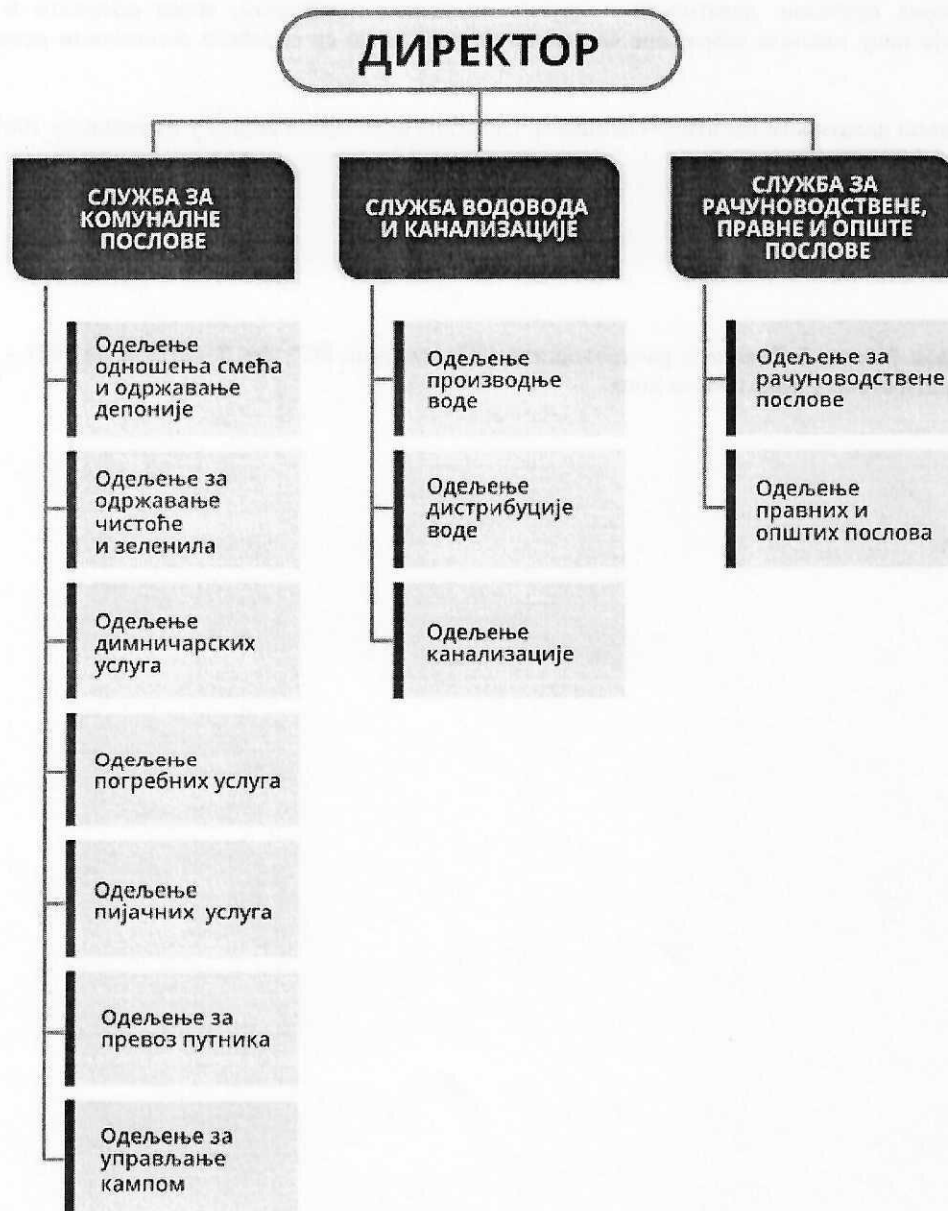
Органи управљања у Предузећу су:

- Надзорни одбор
- Директор

На основу члана 6. став 3. Закона о рачуноводству ("Сл. гласник РС", бр. 73/2019 и 44/2021 - др. закон), Предузеће је разврстано у мала правна лица.

## 1.2 ОРГАНИЗАЦИОНА ШЕМА

Основна питања организације рада, организациони делови, систематизација (радна места) и врсте послова, услови које треба радника да испуни за рад на одређеном радном месту и број извршилаца одређује се на основу делатности Предузећа у складу са Статутом и другим општим актима Послодавца, према потребама и плановима рада и развоја, тако да се обезбеђује јединарство процеса рада, потпуна искоришћеност производних капацитета, пуна запосленост и рационално коришћење знања и способности запослених. Послове из своје делатности Послодавац организује према потребама процеса рада, у зависности од врсте и обима сродних и међусобно повезаних послова. Послодавац образује организационе делове, као основне и унутрашње организационе јединице. Полазећи од врсте послова и потреба да се на функционалном принципу обезбеди обављање сродних међусобно повезаних послова су следеће службе:



## **СЛУЖБА ЗА КОМУНАЛНЕ ПОСЛОВЕ**

Служба за комуналне послове обавља делатности од општег интереса у шта спадају: управљање комуналним отпадом, одржавање чистоће на површинама јавне намене и одржавање јавних зелених површина, димничарске услуге и управљање пијацом и гробљима у складу са Законом и одлукама којим се уређују ове комуналне делатности.

Служба за комуналне послове у свом саставу има следећа одељења:

- ОДЕЉЕЊЕ ЗА ОДВОЖЕЊЕ СМЕЋА И ОДРЖАВАЊЕ ДЕПОНИЈЕ
- ОДЕЉЕЊЕ ОДРЖАВАЊА ЧИСТОЋЕ И ЗЕЛЕНИЛА;
- ОДЕЉЕЊЕ ДИМНИЧАРСКИХ УСЛУГА
- ОДЕЉЕЊЕ ЗА ПОГРЕБНЕ УСЛУГЕ
- ОДЕЉЕЊЕ ПИЈАЦА
- ОДЕЉЕЊЕ ЗА ПРЕВОЗ И ОДРЖАВАЊЕ
- ОДЕЉЕЊЕ ЗА УПРАВЉАЊЕ КАМПОМ

## **СЛУЖБА ВОДОВОДА И КАНАЛИЗАЦИЈЕ**

Ради обезбеђивања континуираног и квалитетног водоснабдевања Служба обавља послове везане за организовање, контролу рада и одржавања објеката Црпне станице, бунара на изворишту у Стражи, на резервоарима-Урван, извора "Сига", МВ "Калуђерово" дистрибутивне мреже. Врши набавку хлора за дезинфекцију воде и реагенсе за мерење резидуалног хлора у води и води евиденцију и документацију о истима. Са овлашћеним установама врши редовна испитивања и анализе прописане законом о хигијенској исправности воде за пиће. Сарађује са инспекцијским службама, Заводима, Институтима, Секретаријатима, хидрогеолошким предузећима, здравственим установама и установама за заштиту здравља радника који раде у процесу производње и дистрибуције воде.

## **СЛУЖБА ЗА РАЧУНОВОДСТВЕНЕ, ПРАВНЕ И ОПШТЕ ПОСЛОВЕ**

У Служби за рачуноводствене, правне и опште послове обављају се послови билансирања, финансијског књиговодства, књиговодства основних средстава, материјалног књиговодства, робног књиговодства, израда рачуноводствених извештаја које је Предузеће у обавези да достави државним органима, обрачун и евиденција плата, боловања, ауторских и других хонорара, плаћање свих обавеза добављачима и држави.

Служба врши и административно - правне и имовинско - правне послове, правне послове из подручја радних односа, израду уговора, израду нацрта општих аката, одлука и решења, послове јавних набавки, даје правне савете из подручја делатности Предузећа.

### 1.3 УПРАВЉАЧКА СТРУКТУРА ПРЕДУЗЕЋА

У складу са Законом о Јавним предузећима управљање Предузећу је једнодомно, тј. органи управљања су Надзорни одбор, који чине 3 члана, и Директор предузећа.

Функцију директора предузећа врши Дарко Богосављевић, дипломирани инжењер индустријског менаџмента (Решење о именовану бр. 77248 024 од 18.01.2024. године).

Надзорни одбор је орган управљања, састоји се од 3 члана, именује их и разрешава Скупштина општине Бела Црква.

Председник Надзорног одбора је Саша Марковић, а чланови су Ивана Милосављевић и Шиман Ировић из реда запослених.

## 2. АНАЛИЗА ПОСЛОВАЊА У 2025. ГОДИНИ

### 2.1 ПРОЦЕЊЕНИ ФИЗИЧКИ ОБИМ АКТИВНОСТИ

Процењени физички обим активности за 2025. године и планирани физички обим активности за 2026. годину приказани су у табели у наставку. Процењени физички обим активности приказан је по одељењима у оквиру служби и исказан по услугама које предузеће пружа својим потрошачима и Оснивачу.

СЛУЖБА ЗА КОМУНАЛНЕ ПОСЛОВЕ									
Р.Б.	НАЗИВ УСЛУГЕ	ЈМ	ОСТВАРЕНО 2024	ПЛАН 2025	ПРОЦЕНА ОСТВАРЕЊА 2025	ПЛАН 2026	ИНДЕКС		
1	2	3	4	5	6	7	5/4	6/4	7/6
<b>ОДЕЉЕЊЕ ОДНОШЕЊА СМЕЂА И ОДРЖАВАЊА ДЕПОНИЈЕ</b>									
1	Одношење комуналног отпада за домаћинства	m <sup>2</sup>	2.900.083	3.000.000	2.953.800	3.000.000	103	102	102
2	Одношење комуналног отпада за домаћинства - пушчак	m <sup>2</sup>	692.293	710.000	688.050	695.000	103	99	101
3	Одношење комуналног отпада за домаћинства са смењеном у честалошћу одношења	m <sup>2</sup>	2.710.816	2.800.000	2.715.000	2.740.000	103	100	101
4	Одношење комуналног отпада за домаћинства са смењеном у честалошћу одношења - пушчак	m <sup>2</sup>	447.592	460.000	430.000	435.000	103	96	101
5	Одношење комуналног отпада за привредне субјекте	m <sup>2</sup>	492.765	500.000	494.066	500.000	101	100	101
6	Објекти мале квадратуре - црњереда (50 m <sup>2</sup> )	ком	1.488	1.550	1.750	1.800	104	118	103
7	Бањити у гостинели (јун-септембар)	ком	99	103	87	90	104	88	103
8	Одржавање депоније - домаћинства	ком	66.063	67.000	66.000	66.500	101	100	101
9	Одржавање депоније - домаћинства - пушчак	ком	12.921	13.000	12.750	12.900	101	99	101
10	Одржавање депоније - привреда	m <sup>2</sup>	810.373	805.000	812.000	820.000	99	100	101
11	Одржавање депоније - објекти мале квадратуре (50 m <sup>2</sup> )	ком	1.488	1.550	1.750	1.800	104	118	103
12	Улаз на депонију и истовар отпада до 1 тоне	ком	71	85	60	61	120	85	101
13	Улаз на депонију и истовар отпада од 1 до 3 тоне	ком	254	250	260	263	98	102	101
14	Улаз на депонију и истовар отпада од 3 до 3,5 тона	ком	45	55	15	15	122	33	101
15	Улаз на депонију и истовар отпада од 7,5 до 15 тона	ком	8	7	4	4	88	50	101
16	Улаз на депонију и истовар отпада преко 15 тона	ком	0	2	2	2			101
17	Рад трактора – само одвоз	ком	18	5	2	2	28	11	101
18	Рад трактора са три радника	ком	919	900	930	939	98	101	101
19	Прављење контејнера од 5 m <sup>3</sup>	ком	367	1.300	1.698	1.715	354	463	101
20	Прављење контејнера од 1,1 m <sup>3</sup>	ком	78	90	3	3	115	4	101
21	Рад комбиноване грађевинске машине или булдожера	час	403	400	331	334	99	82	101
22	Рад радника	час	211	20	495	500	9	235	101
23	Рад помоћног радника	час	501	500	340	343	100	68	101
24	Услуга чишћења дивљих депонија	m <sup>3</sup>	0	500	526	531			101
25	Одвоз отпада камионом 10 m <sup>3</sup>	m <sup>3</sup>	0	0	45	45			101
26	Цена по пређеном километру ван града	km	1.469	1.550	0	0	106	0	
27	Продора ПЕТ амбалаже и отпадног гвозда	kg	4.230	6.500	7.100	7.171	154	168	101

ОДЕЉЕЊЕ ЗА ОДРЖАВАЊЕ ЧИСТОТЕ И ЗЕЛЕНИЛА									
1	Чишћење површине јавне намене	m2	7,736,444	8,000,000	7,700,000	7,931,000	103	100	103
2	Радрадника на чишћењу снега - ручно	час	0	30	0	30			
3	Кошење равних површина	m2	696,933	700,000	570,000	587,100	100	82	103
4	Машинско кошење ротационом тракторском косачицом траве и ниског растinja	m2	349,800	400,000	367,800	378,000	114	105	103
5	Кошење парковских површина	m2	0	50,000	135,000	139,000			103
6	Кошење канала, недовољно одржаваних површина и амброзије	m2	1,196,372	1,250,000	690,000	711,000	104	58	103
7	Окопавање цветњака, шибља, живе ограде, жбуња, ружа	час	43	50	67	69	116	156	103
8	Окопавање стабала	ком	264	0	0	0	0	0	
9	Плевљење цветњака	час	162	170	16	16	105	10	103
10	Хемијска заштита цветњака	час	12	15	26	27	125	217	103
11	Бојење цветњака	m2	131	140	129	133	107	98	103
12	Сања жбуња, живе ограде, шибља, ружа	час	0	10	0	0			
13	Сања сезонског цвећа и ливница	ком	4,091	2,000	4,754	4,900	49	116	103
14	Сања стабала са припремом	ком	5	0	0	0	0	0	
15	Оренивање ружа	ком	0	50	0	0			
16	Заливање цветњака, травњака, висећих корпи и цветних скульптура	час	342	350	308	317	102	90	103
17	Припрема леја за сања (ашовљење)	m2	191	200	95	98	105	50	103
18	Оренивање шибља, жбуња	ком	223	230	10	10	103	4	103
19	Оренивање живе ограде до 1 m	m	280	300	270	278	107	96	103
20	Оренивање живе ограде преко 1 m	m	632	750	434	447	119	69	103
21	Подизање круне до 2 m	ком	0	20	152	157			103
22	Бестељско обликовање круне посебних форми листојара	ком	0	5	0	0			
23	Заливање садница шестерном	ком	928	1,000	0	0	108	0	
24	Грабуљање листоја	m2	17,500	18,000	0	0	103	0	
25	Грабуљање листоја са одвозом	m2	7,500	8,200	44,000	45,200	109	587	103
26	Машинско девање и уклањање листоја и покошене траве	час	0	0	4	4			103
27	Прехрањивање травњака	m2	1,500	1,550	0	0	103	0	
28	Постављање стубних капти за смеће	ком	0	0	40	41			103
29	Пражњење стубних капти за смеће	ком	25,318	26,000	11,000	11,400	103	43	104
30	Третирање стаза и кошење жербињом	час	157	165	59	61	105	38	103
31	Радрадника	час	169	200	168	173	118	99	103
32	Радрадника секача на сечи растина моторном тестером	час	125	100	174	179	80	139	103
33	Радау точнишћом јавне површине	час	20	50	5	5	250	25	103
34	Радау точнишћом привреда	час	0	10	0	0			
35	Радрадника амфибијског возила (амфибија)	час	139	150	120	124	108	86	103
ОДЕЉЕЊЕ ДИМНИЧАРСКИХ УСЛУГА									
1	Чишћење димњака	ком	35,040	42,110	42,300	49,400	120	121	117
2	Услуге по позиву правна лица, предузетници	час	118	120	100	117	102	85	117
3	Палење димњака	ком	17	25	20	23	147	118	117
4	Превоз димничара по пређеном километру	km	58	80	-	-	139	0	
5	Издавање атеста о исправности	ком	34	40	20	23	118	59	117
ОДЕЉЕЊЕ ПОГРЕБНИХ УСЛУГА									
1	Одржавање гробља по гробном месту	ком	35856	29700	35000	39550	83	98	113
2	Одржавање гробља по гробници - мала гробница	ком	11366	9510	11310	12780	84	100	113
3	Одржавање гробља по гробници - велика гробница	ком	4198	3510	4300	4859	84	102	113
4	Одржавање гробља по гробници - сведница	ком	96	80	96	108	83	100	113
5	Одржавање гробља по гробници - капела	ком	72	60	72	81	83	100	113
6	Услуга коришћења капеле	ком	158	170	145	164	108	92	113
7	Коришћење колча за сахрану	ком	130	140	115	130	108	88	113
8	Копљање слуштане и затварање раке	ком	89	95	75	85	107	84	113
9	Отварање, полагање копча и затварање гробнице и сведнице	ком	49	60	45	51	122	92	113
10	Припрема гробнице - сведнице за сахрану у којој има покојника	ком	35	40	30	34	114	86	113
11	Услуге спроводника гроба	ком	131	135	115	130	103	88	113
12	Полагање урне у раку	ком	1	1	0	1	100	0	
13	Закуп мала гробница (трајање закупа 50 година)	ком	4	8	6	7	200	150	113
14	Закуп велика гробница (трајање закупа 50 година)	ком	4	8	4	5	200	100	113
15	Закуп два гробна места са бетонском стазом (трајање закупа 10 година)	ком	30	35	21	24	117	70	113
16	Закуп гробно место са бетонском стазом (трајање закупа 10 година)	ком	8	13	9	10	163	113	113
17	Закуп два гробна места (трајање закупа 10 година)	ком	3	3	0	0	100	0	
18	Накнада за продужење закупа гробног места (трајање закупа 20 година)	ком	76	80	56	63	105	74	113
19	Накнада за продужење закупа мале гробнице (трајање закупа 50 година)	ком	11	15	12	14	136	109	113
20	Накнада за продужење закупа велике гробнице (трајање закупа 50 година)	ком	18	25	17	19	139	94	113
21	Накнада за издавање дозволе за израду опсега	ком	38	40	42	47	105	111	113
22	Накнада за дозволе за уградњу, поправку или уклањање споменика	ком	47	45	37	42	96	79	113
23	Накнада за издавање дозволе за облагање опсега	ком	5	10	5	6	200	100	113
24	Накнада за издавање дозволе за облагање гробнице	ком	23	25	20	23	109	87	113
25	Накнада за издавање дозвола за израду гробница	ком	0	2	0	0			
26	Накнада за дозволу за уградњу бетонске плоче	ком	25	30	15	17	120	60	113
27	Накнада за рад на есхумацији до 1 године	ком	3	0	0	1	0	0	
28	Накнада за рад на есхумацији преко 1 године	ком	1	0	0	1	0	0	
29	Услуга коришћења хладњаче	дан	24	40	42	47	167	175	113
30	Кречење гробнице	ком	0	0	1	1			117
31	Закуп на гробљу	мес	12	12	12	12	100	100	100

ОДЕЉЕЊЕ ПИЉАЧНИХ УСЛУГА										
1	Оперативни трошкови пијачне тезге у наткривеном и затвореном делу - 3 месеци	ком	3	4	0	0	133	0		
2	Оперативни трошкови пијачне тезге у наткривеном и затвореном делу - 6 месеци	ком	18	22	15	17	122	83	111	
3	Оперативни трошкови пијачне тезге у наткривеном и затвореном делу - 12 месеци	ком	101	100	95	105	99	94	111	
4	Оперативни трошкови нумерисаног места на платоу - 6 месеци	ком	3	5	0	0	167	0		
5	Оперативни трошкови нумерисаног места на платоу - 12 месеци	ком	0	2	20	22			111	
6	Оперативни трошкови раскладне витрине - месечно	ком	7	8	3	3	114	43	111	
7	Оперативни трошкови дневног коришћења тезге са резервацијом	ком	7.785	7.100	7.920	8.791	91	102	111	
8	Оперативни трошкови дневног коришћења тезге без резервације	ком	494	400	700	777	81	142	111	
9	Оперативни трошкови дневног коришћења нумерисаног места са резервацијом	ком	1.261	1.250	330	366	99	26	111	
10	Оперативни трошкови дневног коришћења нумерисаног места без резервације	ком	61	75	10	11	123	16	111	
11	Оперативни трошкови одржавања пословног простора - месечно	м <sup>2</sup>	2.625	2.450	2.625	2.914	93	100	111	
12	Оперативни трошкови коришћења м <sup>2</sup> пијачног простора на дневном нивоу	м <sup>2</sup>	2	0	2	2	0	100	111	
13	Оперативни трошкови дневног квантала	месте	3	0	0	0	0	0		
14	Рад радника на пословима уређења и одржавања лица	час	4.016	3.810	3.900	4.329	95	97	111	
ОДЕЉЕЊЕ ЗА ПРЕВОЗ И ОДРЖАВАЊЕ										
1	Услуга превоза аутобус	km	3.788	4.200	1.800	1.926	111	48	107	
2	Услуга превоза минибус	km	5.807	5.400	3.804	4.070	93	66	107	
3	Услуга превоза путнички аутомобил	km	0	0	2.148	2.298			107	
4	Постављање клупа	ком	0	0	20	21			107	
5	Рад трактора Исеки - ефикасни рад	час	10	15	10	11	150	100	107	
6	Рад трактора Мамидра - ефикасни рад	час	10	15	10	11	150	100	107	
7	Дежурство и приправност одговорног извођача радова	час	210	200	284	304	95	135	107	
8	Дежурство и приправност - Трактор Исеки	час	210	200	284	304	95	135	107	
9	Дежурство и приправност - Трактор Мамидра	час	210	200	284	304	95	135	107	
10	Дежурство возача - Исеки	час	210	200	284	304	95	135	107	
11	Дежурство возача - Мамидра	час	210	200	284	304	95	135	107	
12	Утрошак соли за последњу	т	0,50	1	1,50	2	200	300	107	
13	Потврда о цени превоза ради регулисања путних трошкова	ком	0	0	18	19			107	
14	Издавање техничких услова за израду планске и пројектне документације	ком	5	10	2	2	200	40	107	
ОДЕЉЕЊЕ ЗА УПРАВЉАЊЕ КАМПОМ										
1	Ноћење за 6 особа у сезони	ком	95	100	98	108	105	103	110	
2	Стационирање камп приколице годишње на локацији 50 м <sup>2</sup>	ком	189	195	189	208	103	100	110	
4	Дневни боравак (до 6 особа) - трајање 2 месеца	ком	22	25	23	25	114	105	110	
5	Дневно стационирање великих шатора - приколице - кампера	дан	68	60	49	54	88	72	110	
6	Ноћење по особи	дан	1503	1.600	965	1.062	106	64	110	
7	Дневно стационирање малих шатора (до 3 особе)	дан	121	180	82	90	149	68	110	
8	Прање веша	ком	162	170	122	134	105	75	110	
9	Сушење веша	ком		10	1	1			110	
10	Дневни боравак по особи	ком	23	50	22	24	217	96	110	
11	Учешће у трошковима снабдевања електричном енергијом	дан	0	0	7.872	8.659			110	
12	Роштиљ место	ком	6	10	2	2	167	33	110	
13	Боравишна такса	дан	5231	5.500	4.977	5.474	105	95	110	
ОДЕЉЕЊЕ ДИСТРИБУЦИЈЕ ВОДЕ И ОДЕЉЕЊЕ КАНАЛИЗАЦИЈЕ										
1	Дистрибуција воде - грађани и правна лица	м <sup>3</sup>	758.557	850.000		916.175	943.660	112	121	103
2	Накнада за коришћење водних објеката и система у јавној својини (ЈВП Воде Војводине)	м <sup>3</sup>	373.654	400.000		452.172	465.737	107	121	103
3	Накнада за коришћење вода грађанима и правним лицима	м <sup>3</sup>	758.557	850.000		916.175	943.660	112	121	103
4	Накнада за испуштених вода грађанима, привредним друштвима и др правним лицима	м <sup>3</sup>	373.654	400.000		452.172	465.737	107	121	103
5	Прикључак на водоводну мрежу	ком	36	40	30	31	111	83	103	
6	Издавање техничких информација и сагласности на ГТ документацију	ком	16	20	10	10	125	63	103	
7	Базисне водомера	ком	291	350	240	247	120	82	103	
8	Трошкови искључења/укључења на мерној групи	ком	2	5	5	5	250	250	103	
9	Алатни - доплата у з прикључак	м	140	150	40	41	107	29	103	
10	Одржавање система и мерне групе	ком	91.372	95.000	110.000	113.300	104	120	103	
11	Рад шестерне	час	-	-	31	32			103	
12	Канализација - физичка и правна лица	м <sup>3</sup>	373.654	400.000		452.172	465.737	107	121	103



**БИЛАНС СТАЊА на дан 31.12.2025. године**
**Прилог 1**

у 000 динара

Група рачуна, рачун	ПОЗИЦИЈА	АОП	План на дан 31.12.2025.	Реализација (процена) на дан 31.12.2025.
1	2	3	4	5
	<b>АКТИВА</b>			
00	<b>А. УПИСАНИ А НЕУПЛАЋЕНИ КАПИТАЛ</b>	0001	373	373
	<b>Б. СТАЛНА ИМОВИНА</b> (0003 + 0009 + 0017 + 0018 + 0028)	0002	50.989	56.891
01	<b>И. НЕМАТЕРИЈАЛНА ИМОВИНА</b> (0004 + 0005 + 0006 + 0007 + 0008)	0003		
010	1. Улагања у развој	0004		
011, 012 и 014	2. Концесије, патенти, лиценце, робне и услужне марке, софтвер и остала нематеријална имовина	0005		
013	3. Гудвил	0006		
015 и 016	4. Нематеријална имовина узета у лизинг и нематеријална имовина у припреми	0007		
017	5. Аванси за нематеријалну имовину	0008		
02	<b>ИИ. НЕКРЕТНИНЕ, ПОСТРОЈЕЊА И ОПРЕМА</b> (0010 + 0011 + 0012 + 0013 + 0014 + 0015 + 0016)	0009	50.979	56.881
020, 021 и 022	1. Земљиште и грађевински објекти	0010	4.526	8.011
023	2. Постројења и опрема	0011	42.239	48.870
024	3. Инвестиционе некретнине	0012		
025 и 027	4. Некретнине, постројења и опрема узети у лизинг и некретнине, постројења и опрема у припреми	0013		
026 и 028	5. Остале некретнине, постројења и опрема и улагања на туђим некретнинама, постројењима и опреми	0014		
029 (део)	6. Аванси за некретнине, постројења и опрему у земљи	0015		
029 (део)	7. Аванси за некретнине, постројења и опрему у иностранству	0016		
03	<b>ИИИ. БИОЛОШКА СРЕДСТВА</b>	0017		
04 и 05	<b>ИИИИ. ДУГОРОЧНИ ФИНАНСИЈСКИ ПЛАСМАНИ И ДУГОРОЧНА ПОТРАЖИВАЊА</b> (0019 + 0020 + 0021 + 0022 + 0023 + 0024 + 0025 + 0026 + 0027)	0018	10	10
040 (део), 041 (део) и 042 (део)	1. Учешћа у капиталу правних лица (осим учешћа у капиталу која се вреднују методом учешћа)	0019		
040 (део), 041 (део), 042 (део)	2. Учешћа у капиталу која се вреднују методом учешћа	0020		
043, 050 (део) и 051 (део)	3. Дугорочни пласмани матичном, зависним и осталим повезаним лицима и дугорочна потраживања од тих лица у земљи	0021		
044, 050 (део), 051 (део)	4. Дугорочни пласмани матичном, зависним и осталим повезаним лицима и дугорочна потраживања од тих лица у иностранству	0022		
045 (део) и 053 (део)	5. Дугорочни пласмани (дати кредити и зајмови) у земљи	0023		
045 (део) и 053 (део)	6. Дугорочни пласмани (дати кредити и зајмови) у иностранству	0024		
046	7. Дугорочна финансијска улагања (хартије од вредности које се вреднују по амортизованој вредности)	0025		
047	8. Откупљене сопствене акције и откупљени сопствени удели	0026		
048, 052, 054, 055 и 056	9. Остали дугорочни финансијски пласмани и остала дугорочна потраживања	0027	10	10
28 (део) осим 288	<b>ИИИИИ. ДУГОРОЧНА АКТИВНА ВРЕМЕНСКА РАЗГРАНИЧЕЊА</b>	0028		
288	<b>ИИИИИИ. ОДЛОЖЕНА ПОРЕСКА СРЕДСТВА</b>	0029		4.597
	<b>Г. ОБРТНА ИМОВИНА</b> (0031 + 0037 + 0038 + 0044 + 0048 + 0057 + 0058)	0030	56.186	65.288

Класа 1, осим групе рачуна 14	I. ЗАЛИХЕ (0032 + 0033 + 0034 + 0035 + 0036)	0031	4.500	13.388
10	1. Материјал, резервни делови, алат и ситан инвентар	0032	4.500	11.144
11 и 12	2. Недовршена производња и готови производи	0033		
13	3. Роба	0034		
150, 152 и 154	4. Плаћени аванси за залихе и услуге у земљи	0035		2.244
151, 153 и 155	5. Плаћени аванси за залихе и услуге у иностранству	0036		
14	II. СТАЛНА ИМОВИНА КОЈА СЕ ДРЖИ ЗА ПРОДАЈУ И ПРЕСТАНАК ПОСЛОВАЊА	0037		
20	III. ПОТРАЖИВАЊА ПО ОСНОВУ ПРОДАЈЕ (0039 + 0040 + 0041 + 0042 + 0043)	0038	47.366	39.500
204	1. Потраживања од купаца у земљи	0039	47.366	39.500
205	2. Потраживања од купаца у иностранству	0040		
200 и 202	3. Потраживања од матичног, зависних и осталих повезаних лица у земљи	0041		
201 и 203	4. Потраживања од матичног, зависних и осталих повезаних лица у иностранству	0042		
206	5. Остала потраживања по основу продаје	0043		
21, 22 и 27	IV. ОСТАЛА КРАТКОРОЧНА ПОТРАЖИВАЊА (0045 + 0046 + 0047)	0044	320	3.000
21, 22 осим 223 и 224, и 27	1. Остала потраживања	0045	320	3.000
223	2. Потраживања за више плаћен порез на добитак	0046		
224	3. Потраживања по основу преплаћених осталих пореза и доприноса	0047		
23	V. КРАТКОРОЧНИ ФИНАНСИЈСКИ ПЛАСМАНИ (0049 + 0050 + 0051 + 0052 + 0053 + 0054 + 0055 + 0056)	0048		
230	1. Краткорочни кредити и пласмани - матично и зависна правна лица	0049		
231	2. Краткорочни кредити и пласмани - остала повезана правна лица	0050		
232, 234 (део)	3. Краткорочни кредити, зајмови и пласмани у земљи	0051		
233, 234 (део)	4. Краткорочни кредити, зајмови и пласмани у иностранству	0052		
235	5. Хартије од вредности које се вреднују по амортизованој вредности	0053		
236 (део)	6. Финансијска средства која се вреднују по фер вредности кроз Биланс успеха	0054		
237	7. Откупљене сопствене акције и откупљени сопствени удели	0055		
236 (део), 238 и 239	8. Остали краткорочни финансијски пласмани	0056		
24	VI. ГОТОВИНА И ГОТОВИНСКИ ЕКВИВАЛЕНТИ	0057	4.000	9.400
28 (део), осим 288	VII. КРАТКОРОЧНА АКТИВНА ВРЕМЕНСКА РАЗГРАНИЧЕЊА	0058		
	Д. УКУПНА АКТИВА = ПОСЛОВНА ИМОВИНА (0001 + 0002 + 0029 + 0030)	0059	107.548	127.149
88	Ђ. ВАНБИЛАНСНА АКТИВА	0060		
	ПАСИВА			
	A. КАПИТАЛ (0402 + 0403 + 0404 + 0405 + 0406 - 0407 + 0408 + 0411 - 0412) ≥ 0	0401	65.053	65.840
30, осим 306	I. ОСНОВНИ КАПИТАЛ	0402	38.883	39.046
31	II. УПИСАНИ А НЕУПЛАЋЕНИ КАПИТАЛ	0403	154	154
306	III. ЕМИСИОНА ПРЕМИЈА	0404		
32	IV. РЕЗЕРВЕ	0405	2.271	2.271
330 и потражни салдо рачуна 331, 332, 333, 334, 335, 336 и 337	V. ПОЗИТИВНЕ РЕВАЛОРИЗАЦИОНЕ РЕЗЕРВЕ И НЕРЕАЛИЗОВАНИ ДОБИЦИ ПО ОСНОВУ ФИНАНСИЈСКИХ СРЕДСТАВА И ДРУГИХ КОМПОНЕНТИ ОСТАЛОГ СВЕОБУХВАТНОГ РЕЗУЛТАТА	0406		



дуговни салдо рачуна 331, 332, 333, 334, 335, 336 и 337	VI. НЕРЕАЛИЗОВАНИ ГУБИЦИ ПО ОСНОВУ ФИНАНСИЈСКИХ СРЕДСТАВА И ДРУГИХ КОМПОНЕНТИ ОСТАЛОГ СВЕОБУХВАТНОГ РЕЗУЛТАТА	0407		
34	VII. НЕРАСПОРЕЂЕНИ ДОБИТАК (0409 + 0410)	0408	23.975	24.369
340	1. Нераспоређени добитак ранијих година	0409	23.436	23.436
341	2. Нераспоређени добитак текуће године	0410	539	933
	VIII. УЧЕШЋА БЕЗ ПРАВА КОНТРОЛЕ	0411		
35	IX. ГУБИТАК (0413 + 0414)	0412	0	0
350	1. Губитак ранијих година	0413		
351	2. Губитак текуће године	0414		
	Б. ДУГОРОЧНА РЕЗЕРВИСАЊА И ДУГОРОЧНЕ ОБАВЕЗЕ (0416 + 0420 + 0428)	0415	0	20.000
40	I. ДУГОРОЧНА РЕЗЕРВИСАЊА (0417+0418+0419)	0416	0	20.000
404	1. Резервисања за накнаде и друге бенефиције запослених	0417		20.000
400	2. Резервисања за трошкове у гарантном року	0418		
40, осим 400 и 404	3. Остала дугорочна резервисања	0419		
41	II. ДУГОРОЧНЕ ОБАВЕЗЕ (0421 + 0422 + 0423 + 0424 + 0425 + 0426 + 0427)	0420	0	0
410	1. Обавезе које се могу конвертовати у капитал	0421		
411 (део) и 412 (део)	2. Дугорочни кредити и остале дугорочне обавезе према матичном, зависним и осталим повезаним лицима у земљи	0422		
411 (део) и 412 (део)	3. Дугорочни кредити и остале дугорочне обавезе према матичном, зависним и осталим повезаним лицима у иностранству	0423		
414 и 416 (део)	4. Дугорочни кредити, зајмови и обавезе по основу лизинга у земљи	0424		
415 и 416 (део)	5. Дугорочни кредити, зајмови и обавезе по основу лизинга у иностранству	0425		
413	6. Обавезе по емитованим хартијама од вредности	0426		
419	7. Остале дугорочне обавезе	0427		
49 (део), осим 498 и 495 (део)	III. ДУГОРОЧНА ПАСИВНА ВРЕМЕНСКА РАЗГРАНИЧЕЊА	0428		
498	В. ОДЛОЖЕНЕ ПОРЕСКЕ ОБАВЕЗЕ	0429		
495 (део)	Г. ДУГОРОЧНИ ОДЛОЖЕНИ ПРИХОДИ И ПРИМЉЕНЕ ДОНАЦИЈЕ	0430		
	Д. КРАТКОРОЧНА РЕЗЕРВИСАЊА И КРАТКОРОЧНЕ ОБАВЕЗЕ (0432 + 0433 + 0441 + 0442 + 0449 + 0453 + 0454)	0431	42.495	41.309
467	I. КРАТКОРОЧНА РЕЗЕРВИСАЊА	0432		
42, осим 427	II. КРАТКОРОЧНЕ ФИНАНСИЈСКЕ ОБАВЕЗЕ (0434 + 0435 + 0436 + 0437 + 0438 + 0439 + 0440)	0433		
420 (део) и 421 (део)	1. Обавезе по основу кредита према матичном, зависним и осталим повезаним лицима у земљи	0434		
420 (део) и 421 (део)	2. Обавезе по основу кредита према матичном, зависним и осталим повезаним лицима у иностранству	0435		
422 (део), 424 (део), 425 (део), и 429 (део)	3. Обавезе по основу кредита и зајмова од лица која нису домаће банке	0436		
422 (део), 424 (део), 425 (део) и 429 (део)	4. Обавезе по основу кредита од домаћих банака	0437		
423, 424 (део), 425 (део) и 429 (део)	5. Кредити, зајмови и обавезе из иностранства	0438		
426	6. Обавезе по краткорочним хартијама од вредности	0439		

428	7. Обавезе по основу финансијских деривата	0440		
430	III. ПРИМЉЕНИ АВАНСИ, ДЕПОЗИТИ И КАУЦИЈЕ	0441		
43, осим 430	IV. ОБАВЕЗЕ ИЗ ПОСЛОВАЊА (0443 + 0444 + 0445 + 0046 + 0447 + 0448)	0442	3.000	5.000
431 и 433	1. Обавезе према добављачима - матична, зависна правна лица и остала повезана лица у земљи	0443		
432 и 434	2. Обавезе према добављачима - матична, зависна правна лица и остала повезана лица у иностранству	0444		
435	3. Обавезе према добављачима у земљи	0445	3.000	5.000
436	4. Обавезе према добављачима у иностранству	0446		
439 (део)	5. Обавезе по меницама	0447		
439 (део)	6. Остале обавезе из пословања	0448		
44,45,46, осим 467, 47 и 48	V. ОСТАЛЕ КРАТКОРОЧНЕ ОБАВЕЗЕ (0450 + 0451 + 0452)	0449	14.410	11.140
44, 45 и 46 осим 467	1. Остале краткорочне обавезе	0450	13.000	10.000
47,48 осим 481	2. Обавезе по основу пореза на додатну вредност и осталих јавних прихода	0451	1.300	1.000
481	3. Обавезе по основу пореза на добитак	0452	110	140
427	VI. ОБАВЕЗЕ ПО ОСНОВУ СРЕДСТАВА НАМЕЊЕНИХ ПРОДАЈИ И СРЕДСТАВА ПОСЛОВАЊА КОЈЕ ЈЕ ОБУСТАВЉЕНО	0453		
49 (део) осим 498	VII. КРАТКОРОЧНА ПАСИВНА ВРЕМЕНСКА РАЗГРАНИЧЕЊА	0454	25.085	25.169
	Ђ. ГУБИТАК ИЗНАД ВИСИНЕ КАПИТАЛА (0415 + 0429 + 0430 + 0431 - 0059) ≥ 0 = 0407 + 0412 - 0402 - 0403 - 0404 - 0405 - 0406 - 0408 - 0411) ≥ 0	0455		
	E. УКУПНА ПАСИВА (0401 + 0415 + 0429 + 0430 + 0431 - 0455)	0456	107.548	127.149
89	Ж. ВАНБИЛАНСНА ПАСИВА	0457		

Процена Биланса успеха рађена је на бази плана и процене за 2025. годину. Пословни приходи у 2025. години процењени су на 338.465.000 динара. А пословни расходи на 255.272.000 динара. Када се овим расходима додају остали расходи везани за индиректан отпис ненаплативих потраживања и додају остали приходи, за 2025. годину на нивоу Предузећа. Планирани добитак је у износу од 933.000 динара, а пројектовани је у износу од 539.000 динара, што је у односу на план за 2025. годину већи за 58%.

**БИЛАНС УСПЕХА**  
за период од 01.01.2025. до 31.12.2025. године

у 000 динара

Група рачуна, рачун	ПОЗИЦИЈА	АОП	План 01.01-31.12.2025.	Реализација (процена) 01.01-31.12.2025.
1	2	3	4	5
	<b>А. ПОСЛОВНИ ПРИХОДИ</b> (1002 + 1005 + 1008 + 1009 - 1010 + 1011 + 1012)	1001	331.077	338.465
60	I. ПРИХОДИ ОД ПРОДАЈЕ РОБЕ (1003 + 1004)	1002	430	304
600, 602 и 604	1. Приходи од продаје робе на домаћем тржишту	1003	430	304
601, 603 и 605	2. Приходи од продаје роба на иностраном тржишту	1004		
61	II. ПРИХОДИ ОД ПРОДАЈЕ ПРОИЗВОДА И УСЛУГА (1006 + 1007)	1005	326.347	333.161
610, 612 и 614	1. Приходи од продаје производа и услуга на домаћем тржишту	1006	326.347	333.161
611, 613 и 615	2. Приходи од продаје производа и услуга на иностраном тржишту	1007		
62	III. ПРИХОДИ ОД АКТИВИРАЊА УЧИНАКА И РОБЕ	1008		
630	IV. ПОВЕЋАЊЕ ВРЕДНОСТИ ЗАЛИХА НЕДОВРШЕНИХ И ГОТОВИХ ПРОИЗВОДА	1009		
631	V. СМАЊЕЊЕ ВРЕДНОСТИ ЗАЛИХА НЕДОВРШЕНИХ И ГОТОВИХ ПРОИЗВОДА	1010		
64 и 65	VI. ОСТАЛИ ПОСЛОВНИ ПРИХОДИ	1011	4.300	5.000
68, осим 683, 685 и 686	VI. ПРИХОДИ ОД УСКЛАЂИВАЊА ВРЕДНОСТИ ИМОВИНЕ (ОСИМ ФИНАНСИЈСКЕ)	1012		
	<b>Б. ПОСЛОВНИ РАСХОДИ</b> (1014 + 1015 + 1016 + 1020 + 1021 + 1022 + 1023 + 1024)	1013	347.488	255.272
50	I. НАБАВНА ВРЕДНОСТ ПРОДАТЕ РОБЕ	1014		
51	II. ТРОШКОВИ МАТЕРИЈАЛА, ГОРИВА И ЕНЕРГИЈЕ	1015	82.500	50.471
52	III. ТРОШКОВИ ЗАРАДА, НАКНАДА ЗАРАДА И ОСТАЛИ ЛИЧНИ РАСХОДИ (1017 + 1018 + 1019)	1016	181.173	153.907
520	1. Трошкови зарада и накнада зарада	1017	121.179	113.129
521	2. Трошкови пореза и доприноса на зараде и накнаде зарада	1018	24.343	17.298
52 осим 520 и 521	3. Остали лични расходи и накнаде	1019	35.751	23.480
540	IV. ТРОШКОВИ АМОРТИЗАЦИЈЕ	1020	7.800	10.180
58, осим 583, 585 и 586	V. РАСХОДИ ОД УСКЛАЂИВАЊА ВРЕДНОСТИ ИМОВИНЕ (ОСИМ ФИНАНСИЈСКЕ)	1021		
53	VI. ТРОШКОВИ ПРОИЗВОДНИХ УСЛУГА	1022	36.900	26.328
54, осим 540	VII. ТРОШКОВИ РЕЗЕРВИСАЊА	1023		
55	VIII. НЕМАТЕРИЈАЛНИ ТРОШКОВИ	1024	39.115	14.386
	<b>В. ПОСЛОВНИ ДОБИТАК</b> (1001 - 1013) ≥ 0	1025		83.193
	<b>Г. ПОСЛОВНИ ГУБИТАК</b> (1013 - 1001) ≥ 0	1026	16.411	
	<b>Д. ФИНАНСИЈСКИ ПРИХОДИ</b> (1028 + 1029 + 1030 + 1031)	1027	17.200	16.000
660 и 661	I. ФИНАНСИЈСКИ ПРИХОДИ ИЗ ОДНОСА СА МАТИЧНИМ, ЗАВИСНИМ И ОСТАЛИМ ПОВЕЗАНИМ ЛИЦИМА	1028		
662	II. ПРИХОДИ ОД КАМАТА	1029	17.200	16.000
663 и 664	III. ПОЗИТИВНЕ КУРСНЕ РАЗЛИКЕ И ПОЗИТИВНИ ЕФЕКТИ ВАЛУТНЕ КЛАУЗУЛЕ	1030		
665 и 669	IV. ОСТАЛИ ФИНАНСИЈСКИ ПРИХОДИ	1031		
	<b>Ђ. ФИНАНСИЈСКИ РАСХОДИ</b> (1033 + 1034 + 1035 + 1036)	1032	200	700
560 и 561	I. ФИНАНСИЈСКИ РАСХОДИ ИЗ ОДНОСА СА МАТИЧНИМ, ЗАВИСНИМ И ОСТАЛИМ ПОВЕЗАНИМ ЛИЦИМА	1033		
562	II. РАСХОДИ КАМАТА	1034	200	700
563 и 564	III. НЕГАТИВНЕ КУРСНЕ РАЗЛИКЕ И НЕГАТИВНИ ЕФЕКТИ ВАЛУТНЕ КЛАУЗУЛЕ	1035		
565 и 569	IV. ОСТАЛИ ФИНАНСИЈСКИ РАСХОДИ	1036		
	<b>Е. ДОБИТАК ИЗ ФИНАНСИРАЊА</b> (1027 - 1032) ≥ 0	1037	17.000	15.300
	<b>Ж. ГУБИТАК ИЗ ФИНАНСИРАЊА</b> (1032 - 1027) ≥ 0	1038		

683, 685 и 686	З. ПРИХОДИ ОД УСКЛАЂИВАЊА ВРЕДНОСТИ ФИНАНСИЈСКЕ ИМОВИНЕ КОЈА СЕ ИСКАЗУЈЕ ПО ФЕР ВРЕДНОСТИ КРОЗ БИЛАНС УСПЕХА	1039		
583, 585 и 586	И. РАСХОДИ ОД УСКЛАЂИВАЊА ВРЕДНОСТИ ФИНАНСИЈСКЕ ИМОВИНЕ КОЈА СЕ ИСКАЗУЈЕ ПО ФЕР ВРЕДНОСТИ КРОЗ БИЛАНС УСПЕХА	1040		
67	Ј. ОСТАЛИ ПРИХОДИ	1041	1.000	20.789
57	К. ОСТАЛИ РАСХОДИ	1042	1.050	117.349
	Л. УКУПНИ ПРИХОДИ (1001 + 1027 + 1039 + 1041)	1043	349.277	374.254
	Љ. УКУПНИ РАСХОДИ (1013 + 1032 + 1040 + 1042)	1044	348.738	373.321
	М. ДОБИТАК ИЗ РЕДОВНОГ ПОСЛОВАЊА ПРЕ ОПОРЕЗИВАЊА (1043 - 1044) $\geq 0$	1045	539	933
	Н. ГУБИТАК ИЗ РЕДОВНОГ ПОСЛОВАЊА ПРЕ ОПОРЕЗИВАЊА (1044 - 1043) $\geq 0$	1046		
69-59	Њ. ПОЗИТИВАН НЕТО ЕФЕКАТ НА РЕЗУЛТАТ ПО ОСНОВУ ДОБИТКА ПОСЛОВАЊА КОЈЕ СЕ ОБУСТАВЉА, ПРОМЕНА РАЧУНОВОДСТВЕНИХ ПОЛИТИКА И ИСПРАВКИ ГРЕШАКА ИЗ РАНИЈИХ ПЕРИОДА	1047		
59-69	О. НЕГАТИВАН НЕТО ЕФЕКАТ НА РЕЗУЛТАТ ПО ОСНОВУ ГУБИТКА ПОСЛОВАЊА КОЈЕ СЕ ОБУСТАВЉА, ПРОМЕНА РАЧУНОВОДСТВЕНИХ ПОЛИТИКА И ИСПРАВКИ ГРЕШАКА ИЗ РАНИЈИХ ПЕРИОДА	1048		
	П. ДОБИТАК ПРЕ ОПОРЕЗИВАЊА (1045 - 1046 + 1047 - 1048) $\geq 0$	1049	539	933
	Р. ГУБИТАК ПРЕ ОПОРЕЗИВАЊА (1046 - 1045 + 1048 - 1047) $\geq 0$	1050		
	С. ПОРЕЗ НА ДОБИТАК			
721	И. ПОРЕСКИ РАСХОД ПЕРИОДА	1051	81	140
722 дуг. салдо	II. ОДЛОЖЕНИ ПОРЕСКИ РАСХОДИ ПЕРИОДА	1052		
722 пот. салдо	III. ОДЛОЖЕНИ ПОРЕСКИ ПРИХОДИ ПЕРИОДА	1053		
723	Т. ИСПЛАЋЕНА ЛИЧНА ПРИМАЊА ПОСЛОДАВЦА	1054		
	Ћ. НЕТО ДОБИТАК (1049 - 1050 - 1051 - 1052 + 1053 - 1054) $\geq 0$	1055	458	793
	У. НЕТО ГУБИТАК (1050 - 1049 + 1051 + 1052 - 1053 + 1054) $\geq 0$	1056		
	I. НЕТО ДОБИТАК КОЈИ ПРИПАДА УЧЕШЋИМА БЕЗ ПРАВА КОНТРОЛЕ	1057		
	II. НЕТО ДОБИТАК КОЈИ ПРИПАДА МАТИЧНОМ ПРАВНОМ ЛИЦУ	1058		
	III. НЕТО ГУБИТАК КОЈИ ПРИПАДА УЧЕШЋИМА БЕЗ ПРАВА КОНТРОЛЕ	1059		
	IV. НЕТО ГУБИТАК КОЈИ ПРИПАДА МАТИЧНОМ ПРАВНОМ ЛИЦУ	1060		
	V. ЗАРАДА ПО АКЦИЈИ			
	1. Основна зарада по акцији	1061		
	2. Умањена (разводњена) зарада по акцији	1062		

**ИЗВЕШТАЈ О ТОКОВИМА ГОТОВИНЕ  
у периоду од 01.01. до 31.12.2025. године**

у 000 динара

ПОЗИЦИЈА	АОП	План 01.01-31.12.2025.	Реализација (процена) 01.01-31.12.2025.
1	2	3	4
<b>А. ТОКОВИ ГОТОВИНЕ ИЗ ПОСЛОВНИХ АКТИВНОСТИ</b>			
<b>I. Приливи готовине из пословних активности (1 до 4)</b>	3001	301.475	346324
1. Продаја и примљени аванси у земљи	3002	279.410	306273
2. Продаја и примљени аванси у иностранству	3003		
3. Примљене камате из пословних активности	3004		24201
4. Остали приливи из редовног пословања	3005	22065	15850
<b>II. Одливи готовине из пословних активности (1 до 8)</b>	3006	298925	340924
1. Исплате добављачима и дати аванси у земљи	3007	138525	155909
2. Исплате добављачима и дати аванси у иностранству	3008		
3. Зараде, накнаде зарада и остали лични расходи	3009	109400	128720
4. Плаћене камате у земљи	3010		453
5. Плаћене камате у иностранству	3011		
6. Порез на добитак	3012		27
7. Одливи по основу осталих јавних прихода	3013	51000	55815
8. Остали одливи из пословних активности	3014		
<b>III. Нето прилив готовине из пословних активности (I - II)</b>	3015	2550	5400
<b>IV. Нето одлив готовине из пословних активности (II - I)</b>	3016		
<b>Б. ТОКОВИ ГОТОВИНЕ ИЗ АКТИВНОСТИ ИНВЕСТИРАЊА</b>			
<b>I. Приливи готовине из активности инвестирања (1 до 5)</b>	3017		
1. Продаја акција и удела	3018		
2. Продаја нематеријалне имовине, некретнина, постројења, опреме и биолошких средстава	3019		
3. Остали финансијски пласмани	3020		
4. Примљене камате из активности инвестирања	3021		
5. Примљене дивиденде	3022		
<b>II. Одливи готовине из активности инвестирања (1 до 3)</b>	3023		
1. Куповина акција и удела	3024		
2. Куповина нематеријалне имовине, некретнина, постројења, опреме и биолошких средстава	3025		
3. Остали финансијски пласмани	3026		
<b>III. Нето прилив готовине из активности инвестирања (I - II)</b>	3027		
<b>IV. Нето одлив готовине из активности инвестирања (II - I)</b>	3028		
<b>В. ТОКОВИ ГОТОВИНЕ ИЗ АКТИВНОСТИ ФИНАНСИРАЊА</b>			
<b>I. Приливи готовине из активности финансирања (1 до 7)</b>	3029		
1. Увећање основног капитала	3030		
2. Дугорочни кредити у земљи	3031		
3. Дугорочни кредити у иностранству	3032		
4. Краткорочни кредити у земљи	3033		
5. Краткорочни кредити у иностранству	3034		
6. Остале дугорочне обавезе	3035		
7. Остале краткорочне обавезе	3036		

II. Одливи готовине из активности финансирања (1 до 8)	3037		
1. Откуп сопствених акција и удела	3038		
2. Дугорочни кредити у земљи	3039		
3. Дугорочни кредити у иностранству	3040		
4. Краткорочни кредити у земљи	3041		
5. Краткорочни кредити у иностранству	3042		
6. Финансијски лизинг	3043		
7. Исплаћене дивиденде	3044		
III. Нето прилив готовине из активности финансирања (I - II)	3046		
IV. Нето одлив готовине из активности финансирања (II - I)	3047		
Г. СВЕГА ПРИЛИВ ГОТОВИНЕ (3001 + 3017 + 3029)	3048	301475	346324
Д. СВЕГА ОДЛИВ ГОТОВИНЕ (3006 + 3023 + 3037)	3049	298925	340924
Ђ. НЕТО ПРИЛИВ ГОТОВИНЕ (3048 - 3049) ≥ 0	3050	2550	5400
Е. НЕТО ОДЛИВ ГОТОВИНЕ (3049 - 3048) ≥ 0	3051		
Ж. ГОТОВИНА НА ПОЧЕТКУ ОБРАЧУНСКОГ ПЕРИОДА	3052	1450	4000
З. ПОЗИТИВНЕ КУРСНЕ РАЗЛИКЕ ПО ОСНОВУ ПРЕРАЧУНА ГОТОВИНЕ	3053		
И. НЕГАТИВНЕ КУРСНЕ РАЗЛИКЕ ПО ОСНОВУ ПРЕРАЧУНА ГОТОВИНЕ	3054		
Ј. ГОТОВИНА НА КРАЈУ ОБРАЧУНСКОГ ПЕРИОДА (3050 - 3051 + 3052 + 3053 - 3054)	3055	4000	9400

**2.3 ПРИКАЗ ПЛАНИРАНИХ И РЕАЛИЗОВАНИХ ИНДИКАТОРА ПОСЛОВАЊА**

Прилог 4

**Приказ планираних и реализованих индикатора пословања**

у 000 динара

		2024. година	2025. година	2026. година	2027. година
Укупни капитал	План	49.028	65.083	66.012	
	Реализација	64.342	65.840		-
	% одступања реализације од плана	+31%	+1%	-100%	0%
% одступања реализације у односу на реализацију претходне године		0%	+2%	-100%	0%
Укупна имовина	План	92.832	50.989	62.891	
	Реализација	72.350	56.891		-
	% одступања реализације од плана	-22%	+12%	-100%	0%
% одступања реализације у односу на реализацију претходне године		0%	-21%	-100%	0%
Пословни приходи	План	313.475	331.077	377.220	
	Реализација	242.725	338.465		-
	% одступања реализације од плана	-23%	+2%	-100%	0%
% одступања реализације у односу на реализацију претходне године		0%	+39%	-100%	0%
Пословни расходи	План	317.420	347.488	415.745	
	Реализација	241.830	255.272		-
	% одступања реализације од плана	-24%	-27%	-100%	0%
% одступања реализације у односу на реализацију претходне године		0%	+6%	-100%	0%
Пословни резултат	План	-3.945	-16.411	-38.525	
	Реализација	895	83.193		-
	% одступања реализације од плана	-123%	-607%	-100%	0%
% одступања реализације у односу на реализацију претходне године		0%	+9195%	-100%	0%
Нето резултат	План	302	478	863	
	Реализација	607	793		-
	% одступања реализације од плана	+101%	+66%	-100%	0%
% одступања реализације у односу на реализацију претходне године		0%	+31%	-100%	0%
Број запослених на дан 31.12.	План	99	98	96	
	Реализација	101	96	96	-
	% одступања реализације од плана	+2%	-2%	0%	0%
% одступања реализације у односу на реализацију претходне године		0%	-5%	0%	0%
Просечна нето зарада	План	65	65	84	
	Реализација	62	73		-
	% одступања реализације од плана	-5%	+12%	-100%	0%
% одступања реализације у односу на реализацију претходне године		0%	+18%	-100%	0%
Инвестиције	План	0	0		
	Реализација	0	0		-
	% одступања реализације од плана	0%	0%	0%	0%
% одступања реализације у односу на реализацију претходне године		0%	0%	0%	0%

Напомена: У последњој колони код % одступања реализације у односу на реализацију претходне године, пореде се план за 2027. годину и реализација из 2026. године.

Просечна нето зарада = збир свих исплаћених нето зарада у години / 12 / број запослених

	2024. година реализација(проц ена)	2025. година реализација (процена)	2026. година реализација(проц ена)	План 2027. година
ЕБИТДА	8468	8905	9024	
ROA	0,33	0,19	0,25	
ROE	0,54	0,61	0,75	
Оперативни новчани ток	8405	9002	9026	
Дуг / капитал	14,65	7,09	8,1	
Ликвидност	13,65	6,64	7,25	
% зарада у пословним приходима	56,71	54	57,2	

у 000 динара      у 000 динара

	Стање на дан 31.12.2024.	Стање на дан 31.12.2025.	План на дан 31.12.2026.	План на дан 31.12.2027.
Кредитно задужење без гаранције државе	0	0	0	0
Кредитно задужење са гаранцијом државе	0	0	0	0
Укупно кредитно задужење	0	0	0	0

у 000 динара      у 000 динара

		2024. година	2025. година	2026. година	План 2027. година
Субвенције	План				
	Пренето			-	-
	Реализовано			-	-
Остали приходи из буџета	План	3000	3000	3000	3000
	Пренето		3000	3000	
	Реализовано			-	-
Укупно приходи из буџета	План	3000	3000	3000	3000
	Пренето			-	-
	Реализовано			-	-





**БИЛАНС СТАЊА на дан 31.12.2026. године**
**Прилог 5.**

у 000 динара

Група рачуна, рачун	ПОЗИЦИЈА	АОП	Износ			
			План 31.03.2026.	План 30.06.2026.	План 30.09.2026.	План 31.12.2026.
1	2	3	4	5	6	7
	<b>АКТИВА</b>					
00	<b>А. УПИСАНИ А НЕУПЛАЋЕНИ КАПИТАЛ</b>	0001	373	373	373	373
	<b>Б. СТАЛНА ИМОВИНА</b> (0003 + 0009 + 0017 + 0018 + 0028)	0002	53.890	56.892	59.893	62.891
01	<b>И. НЕМАТЕРИЈАЛНА ИМОВИНА</b> (0004 + 0005 + 0006 + 0007 + 0008)	0003				
010	1. Улагања у развој	0004				
011, 012 и 014	2. Концесије, патенти, лиценце, робне и услужне марке, софтвер и остала нематеријална имовина	0005				
013	3. Гудвил	0006				
015 и 016	4. Нематеријална имовина узета у лизинг и нематеријална имовина у припреми	0007				
017	5. Аванси за нематеријалну имовину	0008				
02	<b>ИИ. НЕКРЕТНИНЕ, ПОСТРОЈЕЊА И ОПРЕМА</b> (0010 + 0011 + 0012 + 0013 + 0014 + 0015 + 0016)	0009	53.880	56.882	59.883	62.881
020, 021 и 022	1. Земљиште и грађевински објекти	0010	8.011	8.011	8.011	8.011
023	2. Постројења и опрема	0011	45.869	48.871	51.872	54.870
024	3. Инвестиционе некретнине	0012				
025 и 027	4. Некретнине, постројења и опрема узети у лизинг и некретнине, постројења и опрема у припреми	0013				
026 и 028	5. Остале некретнине, постројења и опрема илагања на туђим некретнинама, постројењима и опреми	0014				
029 (део)	6. Аванси за некретнине, постројења и опрему у земљи	0015				
029 (део)	7. Аванси за некретнине, постројења и опрему у иностранству	0016				
03	<b>ИИИ. БИЛОШКА СРЕДСТВА</b>	0017				
04 и 05	<b>ИИИИ. ДУГОРОЧНИ ФИНАНСИЈСКИ ПЛАСМАНИ И ДУГОРОЧНА ПОТРАЖИВАЊА</b> (0019 + 0020 + 0021 + 0022 + 0023 + 0024 + 0025 + 0026 + 0027)	0018	10	10	10	10
040 (део), 041 (део) и 042 (део)	1. Учешћа у капиталу правних лица (осим учешћа у капиталу која се вреднују методом учешћа)	0019				
040 (део), 041 (део), 042 (део)	2. Учешћа у капиталу која се вреднују методом учешћа	0020				
043, 050 (део) и 051 (део)	3. Дугорочни пласмани матичном, зависним и осталим повезаним лицима и дугорочна потраживања од тих лица у земљи	0021				
044, 050 (део), 051 (део)	4. Дугорочни пласмани матичном, зависним и осталим повезаним лицима и дугорочна потраживања од тих лица у иностранству	0022				
045 (део) и 053 (део)	5. Дугорочни пласмани (дати кредити и зајмови) у земљи	0023				
045 (део) и 053 (део)	6. Дугорочни пласмани (дати кредити и зајмови) у иностранству	0024				
046	7. Дугорочна финансијска улагања (хартије од вредности које се вреднују по амортизованом вредности)	0025				
047	8. Откупљене сопствене акције и откупљени сопствени удели	0026				
048, 052, 054, 055 и 056	9. Остали дугорочни финансијски пласмани и остала дугорочна потраживања	0027	10	10	10	10
28 (део) осим 288	<b>ИИИИИ. ДУГОРОЧНА АКТИВНА ВРЕМЕНСКА РАЗГРАНИЧЕЊА</b>	0028				
288	<b>ИИИИИИ. ОДЛОЖЕНА ПОРЕСКА СРЕДСТВА</b>	0029				
	<b>Г. ОБРТНА ИМОВИНА</b> (0031 + 0037 + 0038 + 0044 + 0048 + 0057 + 0058)	0030	50.500	52.000	54.000	55.500
Класа 1, осим групе рачуна 14	<b>И. ЗАЛИХЕ</b> (0032 + 0033 + 0034 + 0035 + 0036)	0031	4.000	4.500	5.000	5.000
10	1. Материјал, резервни делови, алат и ситан инвентар	0032	4.000	4.500	5.000	5.000
11 и 12	2. Неовршена производња и готови производи	0033				
13	3. Роба	0034				
150, 152 и 154	4. Плаћени аванси за залихе и услуге у земљи	0035				
151, 153 и 155	5. Плаћени аванси за залихе и услуге у иностранству	0036				
14	<b>ИИ. СТАЛНА ИМОВИНА КОЈА СЕ ДРЖИ ЗА ПРОДАЈУ И ПРЕСТАНАК ПОСЛОВАЊА</b>	0037				
20	<b>ИИИ. ПОТРАЖИВАЊА ПО ОСНОВУ ПРОДАЈЕ</b> (0039 + 0040 + 0041 + 0042 + 0043)	0038	39.500	40.000	41.000	42.000

204	1. Потраживања од купаца у земљи	0039	39.500	40.000	41.000	42.000
205	2. Потраживања од купаца у иностранству	0040				
200 и 202	3. Потраживања од матичног, зависних и осталих повезаних лица у земљи	0041				
201 и 203	4. Потраживања од матичног, зависних и осталих повезаних лица у иностранству	0042				
206	5. Остала потраживања по основу продаје	0043				
21, 22 и 27	IV. ОСТАЛА КРАТКОРОЧНА ПОТРАЖИВАЊА (0045 + 0046 + 0047)	0044	3.000	3.500	4.000	4.500
21, 22 осим 223 и 224, и 27	1. Остала потраживања	0045	3.000	3.500	4.000	4.500
223	2. Потраживања за више плаћен порез на добитак	0046				
224	3. Потраживања по основу преплаћених осталих пореза и доприноса	0047				
23	V. КРАТКОРОЧНИ ФИНАНСИЈСКИ ПЛАСМАНИ (0049 + 0050 + 0051 + 0052 + 0053 + 0054 + 0055 + 0056)	0048				
230	1. Краткорочни кредити и пласмани - матично и зависна правна лица	0049				
231	2. Краткорочни кредити и пласмани - остала повезана правна лица	0050				
232, 234 (део)	3. Краткорочни кредити, зајмови и пласмани у земљи	0051				
233, 234 (део)	4. Краткорочни кредити, зајмови и пласмани у иностранству	0052				
235	5. Хартије од вредности које се вреднују по амортизованој вредности	0053				
236 (део)	6. Финансијска средства која се вреднују по фер вредности кроз Биланс успеха	0054				
237	7. Откупљене сопствене акције и откупљени сопствени удели	0055				
236 (део), 238 и 239	8. Остали краткорочни финансијски пласмани	0056				
24	VI. ГОТОВИНА И ГОТОВИНСКИ ЕКВИВАЛЕНТИ	0057	4.000	4.000	4.000	4.000
28 (део), осим 288	VII. КРАТКОРОЧНА АКТИВНА ВРЕМЕНСКА РАЗГРАНИЧЕЊА	0058				
	Д. УКУПНА АКТИВА = ПОСЛОВНА ИМОВИНА (0001 + 0002 + 0029 + 0030)	0059	104.763	109.265	114.266	118.764
88	Ђ. ВАНБИЛАНСНА АКТИВА	0060				
	ПАСИВА					
	A. КАПИТАЛ (0402 + 0403 + 0404 + 0405 + 0406 - 0407 + 0408 + 0411 - 0412) ≥ 0	0401	65.407	65.457	65.577	66.012
30, осим 306	I. ОСНОВНИ КАПИТАЛ	0402	39.046	39.046	39.046	39.046
31	II. УПИСАНИ А НЕУПЛАЋЕНИ КАПИТАЛ	0403	154	154	154	154
306	III. ЕМИСИОНА ПРЕМИЈА	0404				
32	IV. РЕЗЕРВЕ	0405	2.271	2.271	2.271	2.271
330 и потражни салдо рачуна 331, 332, 333, 334, 335, 336 и 337	V. ПОЗИТИВНЕ РЕВАЛОРИЗАЦИОНЕ РЕЗЕРВЕ И НЕРЕАЛИЗОВАНИ ДОБИЦИ ПО ОСНОВУ ФИНАНСИЈСКИХ СРЕДСТАВА И ДРУГИХ КОМПОНЕНТИ ОСТАЛОГ СВЕОБУХВАТНОГ РЕЗУЛТАТА	0406				
дуговни салдо рачуна 331, 332, 333, 334, 335, 336 и 337	VI. НЕРЕАЛИЗОВАНИ ГУБИЦИ ПО ОСНОВУ ФИНАНСИЈСКИХ СРЕДСТАВА И ДРУГИХ КОМПОНЕНТИ ОСТАЛОГ СВЕОБУХВАТНОГ РЕЗУЛТАТА	0407				
34	VII. НЕРАСПОРЕЂЕНИ ДОБИТАК (0409 + 0410)	0408	23.936	23.986	24.106	24.541
340	1. Нераспоређени добитак ранијих година	0409	23.436	23.436	23.436	23.436
341	2. Нераспоређени добитак текуће године	0410	500	550	670	1.015
	VIII. УЧЕШЋА БЕЗ ПРАВА КОНТРОЛЕ	0411				
35	IX. ГУБИТАК (0413 + 0414)	0412				
350	1. Губитак ранијих година	0413				
351	2. Губитак текуће године	0414				
	B. ДУГОРОЧНА РЕЗЕРВИСАЊА И ДУГОРОЧНЕ ОБАВЕЗЕ (0416 + 0420 + 0428)	0415				
40	I. ДУГОРОЧНА РЕЗЕРВИСАЊА (0417+0418+0419)	0416				
404	1. Резервисања за накнаде и друге бенефиције запослених	0417				
400	2. Резервисања за трошкове у гарантном року	0418				
40, осим 400 и 404	3. Остала дугорочна резервисања	0419				

41	II. ДУГОРОЧНЕ ОБАВЕЗЕ (0421 + 0422 + 0423 + 0424 + 0425 + 0426 + 0427)	0420				
410	1. Обавезе које се могу конвертовати у капитал	0421				
411 (део) и 412 (део)	2. Дугорочни кредити и остале дугорочне обавезе према матичном, зависним и осталим повезаним лицима у земљи	0422				
411 (део) и 412 (део)	3. Дугорочни кредити и остале дугорочне обавезе према матичном, зависним и осталим повезаним лицима у иностранству	0423				
414 и 416 (део)	4. Дугорочни кредити, зајмови и обавезе по основу лизинга у земљи	0424				
415 и 416 (део)	5. Дугорочни кредити, зајмови и обавезе по основу лизинга у иностранству	0425				
413	6. Обавезе по емитованим хартијама од вредности	0426				
419	7. Остале дугорочне обавезе	0427				
49 (део), осим 498 и 495 (део)	III. ДУГОРОЧНА ПАСИВНА ВРЕМЕНСКА РАЗГРАНИЧЕЊА	0428				
498	V. ОДЛОЖЕНЕ ПОРЕСКЕ ОБАВЕЗЕ	0429				
495 (део)	Г. ДУГОРОЧНИ ОДЛОЖЕНИ ПРИХОДИ И ПРИМЉЕНЕ ДОНАЦИЈЕ	0430				
	Д. КРАТКОРОЧНА РЕЗЕРВИСАЊА И КРАТКОРОЧНЕ ОБАВЕЗЕ (0432 + 0433 + 0441 + 0442 + 0449 + 0453 + 0454)	0431	39.356	43.808	48.689	52.752
467	I. КРАТКОРОЧНА РЕЗЕРВИСАЊА	0432				
42, осим 427	II. КРАТКОРОЧНЕ ФИНАНСИЈСКЕ ОБАВЕЗЕ (0434 + 0435 + 0436 + 0437 + 0438 + 0439 + 0440)	0433				
420 (део) и 421 (део)	1. Обавезе по основу кредита према матичном, зависним и осталим повезаним лицима у земљи	0434				
420 (део) и 421 (део)	2. Обавезе по основу кредита према матичном, зависним и осталим повезаним лицима у иностранству	0435				
422 (део), 424 (део), 425 (део), и 429 (део)	3. Обавезе по основу кредита и зајмова од лица која нису домаће банке	0436				
422 (део), 424 (део), 425 (део) и 429 (део)	4. Обавезе по основу кредита од домаћих банака	0437				
423, 424 (део), 425 (део) и 429 (део)	5. Кредити, зајмови и обавезе из иностранства	0438				
426	6. Обавезе по краткорочним хартијама од вредности	0439				
428	7. Обавезе по основу финансијских деривата	0440				
430	III. ПРИМЉЕНИ АВАНСИ, ДЕПОЗИТИ И КАУЦИЈЕ	0441				
43, осим 430	IV. ОБАВЕЗЕ ИЗ ПОСЛОВАЊА (0443 + 0444 + 0445 + 0446 + 0447 + 0448)	0442	4.656	9.230	13.903	17.795
431 и 433	1. Обавезе према добављачима - матична, зависна правна лица и остала повезана лица у земљи	0443				
432 и 434	2. Обавезе према добављачима - матична, зависна правна лица и остала повезана лица у иностранству	0444				
435	3. Обавезе према добављачима у земљи	0445	4.656	9.230	13.903	17.795
436	4. Обавезе према добављачима у иностранству	0446				
439 (део)	5. Обавезе по меницама	0447				
439 (део)	6. Остале обавезе из пословања	0448				
44, 45, 46, осим 467, 47 и 48	V. ОСТАЛЕ КРАТКОРОЧНЕ ОБАВЕЗЕ (0450 + 0451 + 0452)	0449	13.615	13.493	13.701	13.872
44, 45 и 46 осим 467	1. Остале краткорочне обавезе	0450	12.000	12.000	12.000	12.000
47, 48 осим 481	2. Обавезе по основу пореза на додатну вредност и осталих јавних прихода	0451	1.540	1.410	1.600	1.720
481	3. Обавезе по основу пореза на добитак	0452	75	83	101	152
427	VI. ОБАВЕЗЕ ПО ОСНОВУ СРЕДСТАВА НАМЕЊЕНИХ ПРОДАЈИ И СРЕДСТАВА ПОСЛОВАЊА КОЈЕ ЈЕ ОБУСТАВЉЕНО	0453				
49 (део) осим 498	VII. КРАТКОРОЧНА ПАСИВНА ВРЕМЕНСКА РАЗГРАНИЧЕЊА	0454	21.085	21.085	21.085	21.085
	Љ. ГУБИТАК ИЗНАД ВИСИНЕ КАПИТАЛА (0415 + 0429 + 0430 + 0431 - 0059) ≥ 0 = 0407 + 0412 - 0402 - 0403 - 0404 - 0405 - 0406 - 0408 - 0411) ≥ 0	0455				
	Е. УКУПНА ПАСИВА (0401 + 0415 + 0429 + 0430 + 0431 - 0455)	0456	104.763	109.265	114.266	118.764
89	Ж. ВАНБИЛАНСНА ПАСИВА	0457				

**БИЛАНС УСПЕХА**  
 за период од 01.01.2026. до 31.12.2026. године

у 000 динара

Група рачуна, рачун	ПОЗИЦИЈА	АОП	Износ			
			План 01.01-31.03.2026.	План 01.01-31.06.2026.	План 01.01-31.09.2026.	План 01.01-31.12.2026.
1	2	3	4	5	6	7
	<b>A. ПОСЛОВНИ ПРИХОДИ</b> (1002 + 1005 + 1008 + 1009 + 1010 + 1011 + 1012)	1001	78.870	178.788	278.577	377.220
60	I ПРИХОДИ ОД ПРОДАЈЕ РОБЕ (1003 + 1004)	1002	250	250	300	310
600, 602 и 604	1 Приходи од продаје робе на домаћем тржишту	1003	250	250	300	310
601, 603 и 605	2 Приходи од продаје роба на иностраном тржишту	1004				
61	II ПРИХОДИ ОД ПРОДАЈЕ ПРОИЗВОДА И УСЛУГА (1006 + 1007)	1005	76.620	174.538	272.277	369.910
610, 612 и 614	1 Приходи од продаје производа и услуга на домаћем тржишту	1006	76.620	174.538	272.277	369.910
611, 613 и 615	2 Приходи од продаје производа и услуга на иностраном тржишту	1007				
62	III ПРИХОДИ ОД АКТИВИРАЊА УЧИНАКА И РОБЕ	1008				
630	IV ПОВЕЋАЊЕ ВРЕДНОСТИ ЗАЛИХА НЕДОВРШЕНИХ И ГОТОВИХ ПРОИЗВОДА	1009				
631	V СМАЊЕЊЕ ВРЕДНОСТИ ЗАЛИХА НЕДОВРШЕНИХ И ГОТОВИХ ПРОИЗВОДА	1010				
64 и 65	VI ОСТАЛИ ПОСЛОВНИ ПРИХОДИ	1011	2.000	4.000	6.000	7.000
68, осим 683, 685 и 686	VII ПРИХОДИ ОД УСКЛАЂИВАЊА ВРЕДНОСТИ ИМОВИНЕ (ОСИМ ФИНАНСИЈСКЕ)	1012				
	<b>B. ПОСЛОВНИ РАСХОДИ (1014 + 1015 + 1016 + 1020 + 1021 + 1022 + 1023 + 1024)</b>	1013	103.070	207.738	311.107	415.745
50	I НАБАВНА ВРЕДНОСТ ПРОДАТЕ РОБЕ	1014				
51	II ТРОШКОВИ МАТЕРИЈАЛА, ГОРИВА И ЕНЕРГИЈЕ	1015	20.500	41.000	61.500	82.000
52	III ТРОШКОВИ ЗАРАДА, НАКНАДА ЗАРАДА И ОСТАЛИ ЛИЧНИ РАСХОДИ (1017 + 1018 + 1019)	1016	52.059	104.118	156.176	208.235
520	1 Трошкови зарада и накнада зарада	1017	35.628	71.255	106.883	142.510
521	2 Трошкови пореза и доприноса на зараде и накнаде зарада	1018	5.982	11.962	17.944	23.925
52, осим 520 и 521	3 Остали лични расходи и накнаде	1019	10.449	20.901	31.349	41.800
540	IV ТРОШКОВИ АМОРТИЗАЦИЈЕ	1020	2.000	5.000	7.000	10.000
58, осим 583, 585 и 586	V РАСХОДИ ОД УСКЛАЂИВАЊА ВРЕДНОСТИ ИМОВИНЕ (ОСИМ ФИНАНСИЈСКЕ)	1021				
53	VI ТРОШКОВИ ПРОИЗВОДНИХ УСЛУГА	1022	15.123	30.245	45.368	60.490
54, осим 540	VII ТРОШКОВИ РЕЗЕРВИСАЊА	1023				
55	VIII НЕМАТЕРИЈАЛНИ ТРОШКОВИ	1024	13.388	27.375	41.063	54.750
	<b>В. ПОСЛОВНИ ДОБИТАК (1001 - 1013) ≥ 0</b>	1025				
	<b>Г. ПОСЛОВНИ ГУБИТАК (1013 - 1001) ≥ 0</b>	1026	242.200	28.950	32.530	38.525
	<b>Д. ФИНАНСИЈСКИ ПРИХОДИ (1028 + 1029 + 1030 + 1031)</b>	1027	10.000	12.000	15.000	18.000
660 и 661	I ФИНАНСИЈСКИ ПРИХОДИ ИЗ ОДНОСА СА МАТИЧНИМ, ЗАВИСНИМ И ОСТАЛИМ ПОВЕЗАНИМ ЛИЦИМА	1028				
662	II ПРИХОДИ ОД КАМАТА	1029	10.000	12.000	15.000	18.000
663 и 664	III ПОЗИТИВНЕ КУРСНЕ РАЗЛИКЕ И ПОЗИТИВНИ ЕФЕКТИ ВАЛУТНЕ КЛАУЗУЛЕ	1030				
665 и 669	IV ОСТАЛИ ФИНАНСИЈСКИ ПРИХОДИ	1031				
	<b>Ђ. ФИНАНСИЈСКИ РАСХОДИ (1033 + 1034 + 1035 + 1036)</b>	1032	200	200	400	600
660 и 661	I ФИНАНСИЈСКИ РАСХОДИ ИЗ ОДНОСА СА МАТИЧНИМ, ЗАВИСНИМ И ОСТАЛИМ ПОВЕЗАНИМ ЛИЦИМА	1033				
662	II РАСХОДИ КАМАТА	1034	200	200	400	600
663 и 664	III НЕГАТИВНЕ КУРСНЕ РАЗЛИКЕ И НЕГАТИВНИ ЕФЕКТИ ВАЛУТНЕ КЛАУЗУЛЕ	1035				
665 и 669	IV ОСТАЛИ ФИНАНСИЈСКИ РАСХОДИ	1036				
	<b>Е. ДОБИТАК ИЗ ФИНАНСИРАЊА (1027 - 1032) ≥ 0</b>	1037	9.800	11.800	14.600	17.400
	<b>Ж. ГУБИТАК ИЗ ФИНАНСИРАЊА (1032 - 1027) ≥ 0</b>	1038				
683, 685 и 686	З. ПРИХОДИ ОД УСКЛАЂИВАЊА ВРЕДНОСТИ ФИНАНСИЈСКЕ ИМОВИНЕ КОЈА СЕ ИСКАЗУЈЕ ПО ФЕР ВРЕДНОСТИ КРОЗ БИЛАНС УСПЕХА	1039				
583, 585 и 586	И. РАСХОДИ ОД УСКЛАЂИВАЊА ВРЕДНОСТИ ФИНАНСИЈСКЕ ИМОВИНЕ КОЈА СЕ ИСКАЗУЈЕ ПО ФЕР ВРЕДНОСТИ КРОЗ БИЛАНС УСПЕХА	1040				
67	J. ОСТАЛИ ПРИХОДИ	1041	15.000	18.000	19.000	22.690
57	K. ОСТАЛИ РАСХОДИ	1042	100	300	400	550
	<b>Л. УКУПНИ ПРИХОДИ (1001 + 1027 + 1039 + 1041)</b>	1043	103.870	208.788	312.577	417.910
	<b>Љ. УКУПНИ РАСХОДИ (1013 + 1032 + 1040 + 1042)</b>	1044	103.370	208.238	311.907	416.895
	<b>М. ДОБИТАК ИЗ РЕДОВНОГ ПОСЛОВАЊА ПРЕ ОПОРЕЗИВАЊА (1043 - 1044) ≥ 0</b>	1045	500	550	670	1.015
	<b>Н. ГУБИТАК ИЗ РЕДОВНОГ ПОСЛОВАЊА ПРЕ ОПОРЕЗИВАЊА (1044 - 1043) ≥ 0</b>	1046				
69-59	Њ. ПОЗИТИВАН НЕТО ЕФЕКАТ НА РЕЗУЛТАТ ПО ОСНОВУ ДОБИТКА ПОСЛОВАЊА КОЈЕ СЕ ОБУСТАВЉА, ПРОМЕНА РАЧУНОВОДСТВЕНИХ ПОЛИТИКА И ИСПРАВКИ ГРЕШАКА ИЗ РАНИЈИХ ПЕРИОДА	1047				
59-69	О. НЕГАТИВАН НЕТО ЕФЕКАТ НА РЕЗУЛТАТ ПО ОСНОВУ ГУБИТКА ПОСЛОВАЊА КОЈЕ СЕ ОБУСТАВЉА, ПРОМЕНА РАЧУНОВОДСТВЕНИХ ПОЛИТИКА И ИСПРАВКИ ГРЕШАКА ИЗ РАНИЈИХ ПЕРИОДА	1048				

	П. ДОБИТАК ПРЕ ОПОРЕЗИВАЊА (1045 - 1046 + 1047 - 1048) ≥ 0	1049	500	550	670	1 015
	Р. ГУБИТАК ПРЕ ОПОРЕЗИВАЊА (1046 - 1045 + 1048 - 1047) ≥ 0	1050				
	С. ПОРЕЗ НА ДОБИТАК					
721	I. ПОРЕСКИ РАСХОД ПЕРИОДА	1051	75	83	101	152
722 дуг. салдо	II. ОДЛОЖЕНИ ПОРЕСКИХ РАСХОДИ ПЕРИОДА	1052				
722 пот. салдо	III. ОДЛОЖЕНИ ПОРЕСКИ ПРИХОДИ ПЕРИОДА	1053				
723	T. ИСПЛАЋЕНА ЛИЧНА ПРИМАЊА ПОСЛОДАВЦА	1054				
	Ђ. НЕТО ДОБИТАК (1049 - 1050 - 1051 - 1052 + 1053 - 1054) ≥ 0	1055	425	467	569	863
	У. НЕТО ГУБИТАК (1050 - 1049 + 1051 + 1052 - 1053 + 1054) ≥ 0	1056				
	I. НЕТО ДОБИТАК КОЈИ ПРИПАДА УЧЕШЋИМА БЕЗ ПРАВА КОНТРОЛЕ	1057				
	II. НЕТО ДОБИТАК КОЈИ ПРИПАДА МАТИЧНОМ ПРАВНОМ ЛИЦУ	1058				
	III. НЕТО ГУБИТАК КОЈИ ПРИПАДА УЧЕШЋИМА БЕЗ ПРАВА КОНТРОЛЕ	1059				
	IV. НЕТО ГУБИТАК КОЈИ ПРИПАДА МАТИЧНОМ ПРАВНОМ ЛИЦУ	1060				
	V. ЗАРАДА ПО АКЦИЈИ					
	1. Основна зарада по акцији	1061				
	2. Умањена (разводњена) зарада по акцији	1062				

**ИЗВЕШТАЈ О ТОКОВИМА ГОТОВИНЕ**  
**у периоду од 01.01. до 31.12.2026. године**

у 000 динара

ПОЗИЦИЈА	АОП	Износ			
		План 01.01-31.03.2026.	План 01.01-30.06.2026.	План 01.01-30.09.2026.	План 01.01-31.12.2026.
1	2	3	4	5	6
<b>А. ТОКОВИ ГОТОВИНЕ ИЗ ПОСЛОВНИХ АКТИВНОСТИ</b>					
I. Приливи готовине из пословних активности (1 до 4)	3001	102.448	266.420	307.406	311.493
1. Продаја и примљени аванси у земљи	3002	97.048	259.606	298.361	305.243
2. Продаја и примљени аванси у иностранству	3003				
3. Примљене камате из пословних активности	3004				
4. Остали приливи из редовног пословања	3005	5.400	6.814	9.045	6.250
II. Одливи готовине из пословних активности (1 до 8)	3006	97.048	263.920	305.406	310.043
1. Исплате добављачима и дати аванси у земљи	3007	36.255	62.529	63.400	58.150
2. Исплате добављачима и дати аванси у иностранству	3008				
3. Зараде, накнаде зарада и остали лични расходи	3009	47.180	100.360	138.000	120.340
4. Плаћене камате у земљи	3010	113	225	225	450
5. Плаћене камате у иностранству	3011				
6. Порез на добитак	3012				
7. Одливи по основу осталих јавних прихода	3013	13.500	35.555	36.421	41.103
8. Остали одливи из пословних активности	3014		65.251	67.360	90.000
III. Нето прилив готовине из пословних активности (I - II)	3015	5.400	2.500	2.000	1.450
IV. Нето одлив готовине из пословних активности (II - I)	3016				
<b>Б. ТОКОВИ ГОТОВИНЕ ИЗ АКТИВНОСТИ ИНВЕСТИРАЊА</b>					
I. Приливи готовине из активности инвестирања (1 до 5)	3017	0	0	0	0
1. Продаја акција и удела	3018				
2. Продаја нематеријалне имовине, некретнина, постројења, опреме и биолошких средстава	3019				
3. Остали финансијски пласмани	3020				
4. Примљене камате из активности инвестирања	3021				
5. Примљене дивиденде	3022				
II. Одливи готовине из активности инвестирања (1 до 3)	3023	0	0	0	0
1. Куповина акција и удела	3024				
2. Куповина нематеријалне имовине, некретнина, постројења, опреме и биолошких средстава	3025				
3. Остали финансијски пласмани	3026				
III. Нето прилив готовине из активности инвестирања (I - II)	3027				
IV. Нето одлив готовине из активности инвестирања (II - I)	3028				
<b>В. ТОКОВИ ГОТОВИНЕ ИЗ АКТИВНОСТИ ФИНАНСИРАЊА</b>					
I. Приливи готовине из активности финансирања (1 до 7)	3029	0	0	0	0
1. Увећање основног капитала	3030				
2. Дугорочни кредити у земљи	3031				
3. Дугорочни кредити у иностранству	3032				
4. Краткорочни кредити у земљи	3033				
5. Краткорочни кредити у иностранству	3034				
6. Остале дугорочне обавезе	3035				
7. Остале краткорочне обавезе	3036				
II. Одливи готовине из активности финансирања (1 до 8)	3037	0	0	0	0
1. Откуп сопствених акција и удела	3038				
2. Дугорочни кредити у земљи	3039				
3. Дугорочни кредити у иностранству	3040				

4. Краткорочни кредити у земљи	3041				
5. Краткорочни кредити у иностранству	3042				
6. Остале обавезе	3043				
7. Финансијски лизинг	3044				
8. Исплаћене дивиденде	3045				
III Нето прилив готовине из активности финансирања (I - II)	3046				
IV. Нето одлив готовине из активности финансирања (II - I)	3047				
<b>Г. СВЕГА ПРИЛИВ ГОТОВИНЕ (3001 + 3017 + 3029)</b>	3048	102.448	266.420	307.406	311.493
<b>Д. СВЕГА ОДЛИВ ГОТОВИНЕ (3006 + 3023 + 3037)</b>	3049	97.048	263.920	305.406	310.043
<b>Ђ. НЕТО ПРИЛИВ ГОТОВИНЕ (3048 - 3049) ≥ 0</b>	3050		2.500	2.000	1.450
<b>Е. НЕТО ОДЛИВ ГОТОВИНЕ (3049 - 3048) ≥ 0</b>	3051	5.400			
<b>Ж. ГОТОВИНА НА ПОЧЕТКУ ОБРАЧУНСКОГ ПЕРИОДА</b>	3052	9.400	1.500	2.000	2.550
<b>З. ПОЗИТИВНЕ КУРСНЕ РАЗЛИКЕ ПО ОСНОВУ ПРЕРАЧУНА ГОТОВИНЕ</b>	3053				
<b>И. НЕГАТИВНЕ КУРСНЕ РАЗЛИКЕ ПО ОСНОВУ ПРЕРАЧУНА ГОТОВИНЕ</b>	3054				
<b>Ј. ГОТОВИНА НА КРАЈУ ОБРАЧУНСКОГ ПЕРИОДА (3050 - 3051 + 3052 + 3053 - 3054)</b>	3055	4.000	4.000	4.000	4.000

#### 4.1 ПЛАНИРАНИ ИЗНОС ПРИХОДА ИЗ БУЏЕТА ЗА 2026. ГОДИНУ

Прилог 6.

##### СУБВЕНЦИЈЕ И ОСТАЛИ ПРИХОДИ ИЗ БУЏЕТА

у динарима

01.01-31.12.2025. године					
Приход	Планирано	Пренето из буџета	Реализовано (процена)	Неуtroшено	Износ неуtroшених средстава из ранијих година (у односу на претходну)
	1	2	3	4 (2-3)	5
Субвенције					
Остали приходи из буџета* ПИО КАРАШ НЕРА	3.000.000	3.000.000	2.945.074	54.926	54.926
УКУПНО	3.000.000	3.000.000	2.945.074	54.926	54.926

у динарима

План за период 01.01-31.12.2026. године				
	01.01. до 31.03.	01.01. до 30.06.	01.01. до 30.09.	01.01. до 31.12.
Субвенције				
Остали приходи из буџета* ПИО КАРАШ НЕРА		3.000.000	3.000.000	3.000.000
УКУПНО		3.000.000	3.000.000	3.000.000

\* Под осталим приходима из буџета сматрају се сви приходи који нису субвенције (нпр. додела средстава из буџета по јавном позиву, конкурсима и сл.).

#### 5. ПЛАНИРАНИ НАЧИН РАСПОДЕЛЕ ДОБИТИ, ОДНОСНО ПЛАНИРАНИ НАЧИН ПОКРИЋА ГУБИТКА

Критеријум за начин расподеле добити Предузећа: У складу са чланом 58. Закона о јавним предузећима (Сл. Гласник РС 15/2016; 88/2019) Јавна предузећа и друштва капитала дужна су да део остварене добити уплати у буџет јединице локалне самоуправе, по завршном рачуну за претходну годину. Висина и рок за уплату добити из става 1. овог члана утврђује се законом, односно одлуком о буџету за наредну годину. Сагласно овом законском решењу и ДЈУП Белоцркванска језера Бела Црква пројектују расподелу дохотка на овај начин, то јест уплату дела остварене добити на рачун Општине Бела Црква.

#### 6. ПЛАН ЗАРАДА И ЗАПОШЉАВАЊА

Структура трошкова запослених приказана је у табели и тексту. Маса за зараде за 2026. годину пројектована је у складу са планираним бројем запослених, у складу са Смерницама за израду годишњег Програма пословања јавних предузећа за 2026. годину и Одлуком Општинског већа 004710879 2025 08390 003 000 060 107 од 24.11.2025. године, планирано је да се у 2026. години основна зарада запослених увећа за 10,1%. Тако да планирана маса БРУТО 2 зарада износи 164.100.000 динара.

Трошкови накнада по уговору о делу у 2026. години планирани су у износу од 2.000.000 динара у складу са процењеним потребама.

Трошкови накнада по уговору о привременим и повременим пословима у 2026. години биће смањени у односу на план из 2025. године, за лица ангажована по овом основу и износе 2.000.000 динара. Програмом пословања Предузећа планирано је 20.000.000 динара за накнаде по основу осталих уговора физичким лицима, а у складу са потребама нормалног одвијања пословања.

Накнаде члановима Надзорног одбора за 2026. годину планиране су у износу од 750.000 динара, што је у нивоу трошкова сличних надзорних одбора.

Трошкови превоза запослених на посао и са посла у 2026. години планирани су у износу од 9.500.000 динара, а у складу са планираним бројем запослених и висини месечних карата за превоз у јавном саобраћају.

Трошкови дневница на службеном путу и накнада трошкова на службеном путу планирани у износу од по 800.000 динара у складу са процењеном реализацијом у 2025. години.

Отремнина за одлазак у пензију планира се за раднике који испуњавају овај услов те је износ за ове намене планиран у износу од 3.300.000 динара. Планирање исплата по основу отпремнина за одлазак у пензију урађена је на основу закона и Правилника о пословању, те се по том основу исплаћује износ од три просечне зараде у Републици Србији према последњем објављеном податку републичког органа надлежног за статистику.

Трошкови јубиларних награда планирани су за раднике поводом непрекидног рада у Предузећу након проведених првих десет година рада, а после тога сваке пете године. Укупан износ за исплату по овом основу је 2.000.000 динара.

На позицији помоћ радницима и породици радника планирана су средства у износу од 6.000.000 динара. На наведеној позицији, предвиђена су средства за ублажавање неповољног материјалног положаја запослених, помоћ запосленима за рођење сваког детета и накнаду трошкова погребних услуга. Исплата ове помоћи, дефинисана је Правилником о раду где су утврђени и критеријумима и мерила за доделу солидарне помоћи.

Квалификациона структура запослених није повољна. Доминирају запослени са средњом стручном спремом који су били заступљени са 28% у 2025. години. После њих највише су заступљени запослени неквалификовани радници са заступљеношћу од 19% у 2025. години. Када се узме у обзир да су и по другим основама у највећем броју запослени са ниским квалификацијама онда је овај проценат још неповољнији. Ове две групе запослених заједно чине око 50% укупно запослених. Са високим образовањем у 2025. години било је 12% запослених а са вишом стручном спремом 5%, укупно 17%. Ниско је и учешће квалификованих запослених свега 17% што одражава неповољност структуре запослених. Јачањем Предузећа и побољшањем услова рада и пословања надамо се да ће Предузеће у средњем року успети да побољша своју квалификациону структуру.

Што се тиче старосне структуре доминирају запослени старости од 40 до 50 година и они чине 39% укупно запослених. Запослени од 50 до 60 год чине 34% укупно запослених а заједно ове две групе чине 72%. Значи да је више од 70% запослених између 40 и 60 година што је такође неповољно. Ово је поготово неповољно јар се ради о радним местима са великим физичким оптерећењима којих у комуналним пословима има доста. Подмлађивање кадрова и подизање техничке опремљености услов су развоја и раста продуктивности и рентабилности пословања предузећа.

Што се тиче родне равноправности жене су биле заступљене са 31% у 2025. години, а очекује се да у 2026. години буду заступљене са 32%. Жене су заступљене у књиговодственим, комуналним пословима а једна жена је руководилац службе од укупно 5 руководећих места.

У структури по радном искуству релативно је равномерна заступљеност свих периода радног искуства уз благу доминацију оних са искуством од 25 до 30 година и 30 до 35 година који учествују са 49% у укупним запосленима. Са 7% учествују и они са 5 до 10 година искуства а са око 4% они са искуством од 15 до 20 година и оних до 5 година 17%.

Сви недостаци у неповољној структури везаној за запосленост могуће је решавати тек на средњи и дужи рок и пословне политике биће усмерене у том правцу.

За 2026. годину не планира се смањење нити повећавање запослених, тако да нема посебне динамике запошљавања.

У наредним табелама дата је маса зарада, број радника и просечна нето зарада запослених по месецима за 2026. годину, тзв Бруто 1 зараде и маса зарада, број радника и просечна зарада увећана за порезе и доприносе по месецима за 2026. годину, тзв Бруто 2 зараде.

Прилог 7.

**ТРОШКОВИ ЗАПОСЛЕНИХ**

у динарима

Р.бр.	Трошкови запослених	План 01.01-31.12.2025.	Реализација (процена) 01.01-31.12.2025.	План 01.01-31.03.2026.	План 01.01-30.06.2026.	План 01.01-30.09.2026.	План 01.01-31.12.2026.
1.	Маса НЕТО зарада (зарада по одбитку припадајућих пореза и доприноса на терет запосленог)	84.876.377	84.987.000	25.626.821	51.274.821	77.884.630	103.842.000
2.	Маса БРУТО 1 зарада (зарада са припадајућим порезом и доприносима на терет запосленог)	121.078.998	115.897.000	35.151.581	70.333.371	106.887.717	142.509.000
3.	Маса БРУТО 2 зарада (зарада са припадајућим порезом и доприносима на терет послодавца)	139.422.466	134.148.000	40.477.045	80.988.876	123.080.942	164.100.000
4.	Број запослених по кадровској евиденцији - УКУПНО*	98	96	96	96	96	96
4.1.	- на неодређено време	80	76	74	74	74	74
4.2.	- на одређено време	18	18	20	20	20	20
5.	Накнаде по уговору о делу	2.000.000	0	500.000	1.000.000	1.500.000	2.000.000
6.	Број прималаца накнаде по уговору о делу*	8	0				
7.	Накнаде по ауторским уговорима						
8.	Број прималаца накнаде по ауторским уговорима*						
9.	Накнаде по уговору о привременим и повременим пословима	5.000.000	3.173.000	500.000	1.000.000	15.000.000	2.000.000
10.	Број прималаца накнаде по уговору о привременим и повременим пословима*	5	5	5	5	5	5
11.	Накнаде физичким лицима по основу осталих уговора-ЗАДРУГАРИ	17.000.000	20.000.000	5.000.000	10.000.000	15.000.000	20.000.000
12.	Број прималаца накнаде по основу осталих уговора*						
13.	Накнаде члановима скупштине						
14.	Број чланова скупштине*						
15.	Накнаде члановима надзорног одбора	750.000	750.000	187.500	375.000	562.500	750.000
16.	Број чланова надзорног одбора*	3	3	3	3	3	3
17.	Накнаде члановима Комисије за ревизију						
18.	Број чланова Комисије за ревизију*						
19.	Превоз запослених на посао и са посла	9.500.000	8.000.000	2.375.000	4.750.000	7.125.000	9.500.000
20.	Дневнице на службеном путу	800.000	230.000	200.000	400.000	600.000	800.000
21.	Накнаде трошкова на службеном путу						
22.	Отпремнина за одлазак у пензију	2.500.000	1.720.000	825.000	165.000	2.475.000	3.300.000
23.	Број прималаца отпремнине	8	5	2	4	6	7
24.	Јубиларне награде	2.000.000	1.600.000	500.000	1.000.000	1.500.000	2.000.000
25.	Број прималаца јубиларних награда		8	1		2	3
26.	Отпремнина -технолошки вишак	7.000.000	0	0	0	0	0
27.	Помоћ радницима и породици радника	1.000.000	0	500.000	1.000.000	1.500.000	1.000.000
28.	Стипендије						
29.	Остале накнаде трошкова запосленима и осталим физичким лицима	6.000.000	6.000.000		3.000.000	3.000.000	6.000.000
30.	Трошкови стручног усавршавања запослених						

\* број запослених/прималаца/чланова последњег дана извештајног периода

\*\* позиције од 5 до 31 које се исказују у новчаним јединицама приказати у бруто износу

**Број запослених по секторима / организационим јединицама на дан 31.12.2025. године**

Редни број	Сектор / Организациона јединица	Број систематизованих радних места	Број извршилаца	Број запослених по кадровској	Број запослених на неодређено	Број запослених на одређено време
1	Рачунов. правни и општи послови	20	20	21	16	5
2	Комунални послови	37	57	56	45	14
3	Водовод и канализација	12	19	22	15	2
<b>УКУПНО:</b>		69	96	99	75	21

Прилог 9.

**Квалификациона структура**

Редни број	Опис	Запослени		Надзорни одбор /Скупштина	
		Број на дан 31.12.2025.	Број на дан 31.12.2026.	Број на дан 31.12.2025.	Број на дан 31.12.2026.
1	ВСС	12	12	3	3
2	ВС	5	5		
3	ВКВ	0	0		
4	ССС	27	27		
5	КВ	16	16		
6	ПК	17	17		
7	НК	19	19		
<b>УКУПНО</b>		96	96	3	3

**Старосна структура**

Редни број	Опис	Број запослених 31.12.2025.	Број запослених 31.12.2026.
1	До 30 година	2	1
2	30 до 40	16	17
3	40 до 50	29	29
4	50 до 60	40	40
5	Преко 60	9	9
<b>УКУПНО</b>		96	96
Просечна старост			

**Структура по полу**

Редни број	Опис	Запослени		Надзорни одбор /Скупштина	
		Број на дан 31.12.2025.	Број на дан 31.12.2026.	Број на дан 31.12.2025.	Број на дан 31.12.2026.
1	Мушки	69	69	2	2
2	Женски	27	27	1	1
<b>УКУПНО</b>		96	96	3	3

**Структура по времену у радном односу**

Редни број	Опис	Број запослених 31.12.2025.	Број запослених 31.12.2026.
1	До 5 година	20	20
2	5 до 10	11	12
3	10 до 15	7	7
4	15 до 20	1	2
5	20 до 25	5	5
6	25 до 30	30	30
7	30 до 35	14	14
8	Преко 35	8	6
<b>УКУПНО</b>		96	96

ДИНАМИКА ЗАПОШЉАВАЊА

Р. бр.	Основ одлива/пријема кадрова	Број запослених	Р. бр.	Основ одлива/пријема кадрова	Број запослених
	Стање на дан 31.12.2025. године	96		Стање на дан 30.06.2026. године	96
	Одлив кадрова у периоду 01.01-31.03.2025.	96		Одлив кадрова у периоду 01.07-30.09.2026.	
1	навести основ-одлазак у пензију	2	1	навести основ-одлазак у пензију	
2			2		
3			3		
4			4		
	Пријем кадрова у периоду 01.01-31.03.2025.			Пријем кадрова у периоду 01.07-30.09.2026.	
1	навести основ-упражњено радно место	2	1	навести основ-упражњено радно место	
2			2		
	Стање на дан 31.03.2026. године	96		Стање на дан 30.09.2026. године	96
Р. бр.	Основ одлива/пријема кадрова	Број запослених	Р. бр.	Основ одлива/пријема кадрова	Број запослених
	Стање на дан 31.03.2026. године	96		Стање на дан 30.09.2026. године	96
	Одлив кадрова у периоду 01.04-30.06.2026.			Одлив кадрова у периоду 01.10-31.12.2026.	
1	навести основ-одлазак у пензију		1	навести основ-одлазак у пензију	
2			2		
3			3		
4			4		
	Пријем кадрова у периоду 01.04-30.06.2026.			Пријем кадрова у периоду 01.10-31.12.2026.	
1	навести основ-упражњено радно место		1	навести основ-упражњено радно место	
2			2		
	Стање на дан 30.06.2026. године	96		Стање на дан 31.12.2026. године	96

**Исплаћена маса за зараде, број запослених и просечна зарада по месецима за 2025. годину\* - Бруто 1**

у динарима

Исплата по месецима 2025.	УКУПНО			СТАРОЗАПОСЛЕНИ**			НОВОЗАПОСЛЕНИ			ПОСЛОВОДСТВО		
	Број запослених	Маса зарада	Просечна зарада	Број запослених	Маса зарада	Просечна зарада	Број запослених	Маса зарада	Просечна зарада	Број запослених	Маса зарада	Просечна зарада
I	99	9.157.567	92.501	99	9.157.567	92.501						
II	98	8.726.159	89.042	98	8.726.159	89.042						
III	99	9.503.967	96.000	99	9.503.967	96.000						
IV	97	9.394.647	96.852	97	9.394.647	96.852						
V	96	9.491.425	98.869	96	9.491.425	98.869						
VI	96	9.510.175	99.043	96	9.510.175	99.043						
VII	96	9.176.031	95.584	96	9.176.031	95.584						
VIII	96	9.943.398	103.577	96	9.943.398	103.577						
IX	96	9.809.927	102.187	96	9.809.927	102.187						
X	95	10.394.628	109.417	95	10.394.628	109.417						
XI	96	10.394.628	108.277	96	10.394.628	108.277						
XII	95	10.394.628	109.417	95	10.394.628	109.417						
УКУПНО	1.159	115.897.182	1.200.766	1.159	115.897.182	1.200.766	0	0	0	0	0	0
ПРОСЕК	178	17.830.336	184.733	178	17.830.336	184.733	#DIV/0!	#DIV/0!	#DIV/0!	#DIV/0!	#DIV/0!	#DIV/0!

\* исплата са проценем до краја године

\*\* старозапослени у 2025. години су они запослени који су били у радном односу у децембру 2024. године

**Планирана маса за зараде, број запослених и просечна зарада по месецима за 2026. годину - Бруто 1**

у динарима

План по месецима 2026.	УКУПНО			СТАРОЗАПОСЛЕНИ*			НОВОЗАПОСЛЕНИ			ПОСЛОВОДСТВО		
	Број запослених	Маса зарада	Просечна зарада	Број запослених	Маса зарада	Просечна зарада	Број запослених	Маса зарада	Просечна зарада	Број запослених	Маса зарада	Просечна зарада
I	96	11.875.791	123.706	96	11.875.791	123.706						
II	96	11.400.000	118.750	96	11.400.000	118.750						
III	96	11.875.790	123.706	96	11.875.790	123.706						
IV	96	11.600.000	120.833	96	11.600.000	120.833						
V	96	11.706.000	121.937	96	11.706.000	121.937						
VI	96	11.875.790	123.706	96	11.875.790	123.706						
VII	96	12.151.582	126.579	96	12.151.582	126.579						
VIII	96	12.351.582	128.662	96	12.351.582	128.662						
IX	96	12.051.182	125.533	96	12.051.182	125.533						
X	96	11.870.701	123.653	96	11.870.701	123.653						
XI	96	11.875.791	123.706	96	11.875.791	123.706						
XII	96	11.875.791	123.706	96	11.875.791	123.706						
УКУПНО	1.152	142.510.000	1.484.477	1.176	142.510.000	1.484.477	0	0	0	0	0	0
ПРОСЕК	96	21.924.615	228.381	96	21.924.615	228.381	#DIV/0!	#DIV/0!	#DIV/0!	#DIV/0!	#DIV/0!	#DIV/0!

\*старозапослени у 2026. години су они запослени који су били у радном односу у предузећу у децембру 2025. године

**Планирана маса за зараде увећана за доприносе на зараде, број запослених и просечна зарада по месецима за 2026. годину - Бруто 2**

у динарима

План по месецима 2026.	УКУПНО			СТАРОЗАПОСЛЕНИ*			НОВОЗАПОСЛЕНИ			ПОСЛОВОДСТВО		
	Број запослених	Маса зарада	Просечна зарада	Број запослених	Маса зарада	Просечна зарада	Број запослених	Маса зарада	Просечна зарада	Број запослених	Маса зарада	Просечна зарада
I	96	13.674.973	142.448	96	13.674.973	142.448						
II	96	13.127.100	136.741	96	13.127.100	136.741						
III	96	13.674.972	142.448	96	13.674.972	142.448						
IV	96	13.357.400	139.140	96	13.357.400	139.140						
V	96	13.479.459	140.411	96	13.479.459	140.411						
VI	96	13.674.972	142.448	96	13.674.972	142.448						
VII	96	13.992.545	145.756	96	13.992.545	145.756						
VIII	96	14.222.847	148.155	96	14.222.847	148.155						
IX	96	13.876.674	144.548	96	13.876.674	144.548						
X	96	13.669.112	142.386	96	13.669.112	142.386						
XI	96	13.674.973	142.448	96	13.674.973	142.448						
XII	96	13.674.973	142.448	96	13.674.973	142.448						
УКУПНО	1.152	164.100.000	1.709.377	1.176	164.100.000	1.709.377	0	0	0	0	0	0
ПРОСЕК	96	25.246.154	142.448	96	25.246.154	262.981	#DIV/0!	#DIV/0!	#DIV/0!	#DIV/0!	#DIV/0!	#DIV/0!

\*старозапослени у 2026. години су они запослени који су били у радном односу у предузећу у децембру 2025. године

Прилог 11а

## Распон исплаћених и планираних зарада

у динарима

		Исплаћена у 2025. години		Планирана у 2026. години	
		Бруто 1	Нето	Бруто 1	Нето
Запослени без пословодства	Најнижа зарада	77.915	57.460	84.679	59.360
	Највиша зарада	190.695	136.519	204.762	136.188
Пословодство	Најнижа зарада	166.828	119.789	198.742	142.160
	Највиша зарада	198.742	142.160	206.642	148.279

Прилог 12.

## Накнаде Надзорног одбора / Скупштине у нето износу

у динарима

Месец	Надзорни одбор / Скупштина реализација 2025. година				Надзорни одбор / Скупштина план 2026. година			
	Укупан износ	Накнада председника	Накнада члана	Број чланова	Укупан износ	Накнада председника	Накнада члана	Број чланова
	1+(2*3)	1	2	3	1+(2*3)	1	2	3
I	30.000	10.000	20.000	2	40.000	20.000	10.000	2
II	30.000	10.000	20.000	2	40.000	20.000	10.000	2
III	30.000	20.000	10.000	2	40.000	20.000	10.000	2
IV	30.000	20.000	10.000	2	40.000	20.000	10.000	2
V	30.000	20.000	10.000	2	40.000	20.000	10.000	2
VI	30.000	20.000	10.000	2	40.000	20.000	10.000	2
VII	30.000	20.000	10.000	2	40.000	20.000	10.000	2
VIII	30.000	20.000	10.000	2	40.000	20.000	10.000	2
IX	30.000	20.000	10.000	2	40.000	20.000	10.000	2
X	30.000	20.000	10.000	2	40.000	20.000	10.000	2
XI	30.000	20.000	10.000	2	40.000	20.000	10.000	2
XII	30.000	20.000	10.000	2	40.000	20.000	10.000	2
УКУПНО	360.000	220.000	140.000	24	480.000	240.000	120.000	24
ПРОСЕК	30.000	18.333	11.667	2	40.000	20.000	10.000	2

## Накнаде Надзорног одбора / Скупштине у бруто износу

у динарима

Месец	Надзорни одбор / Скупштина реализација 2025. година				Надзорни одбор / Скупштина план 2026. година			
	Укупан износ	Накнада председника	Накнада члана	Број чланова	Укупан износ	Накнада председника	Накнада члана	Број чланова
	1+(2*3)	1	2	3	1+(2*3)	1	2	3
I	62.500	31.250	15.625	2	62.500	31.250	15.625	2
II	62.500	31.250	15.625	2	62.500	31.250	15.625	2
III	62.500	31.250	15.625	2	62.500	31.250	15.625	2
IV	62.500	31.250	15.625	2	62.500	31.250	15.625	2
V	62.500	31.250	15.625	2	62.500	31.250	15.625	2
VI	62.500	31.250	15.625	2	62.500	31.250	15.625	2
VII	62.500	31.250	15.625	2	62.500	31.250	15.625	2
VIII	62.500	31.250	15.625	2	62.500	31.250	15.625	2
IX	62.500	31.250	15.625	2	62.500	31.250	15.625	2
X	62.500	31.250	15.625	2	62.500	31.250	15.625	2
XI	62.500	31.250	15.625	2	62.500	31.250	15.625	2
XII	62.500	31.250	15.625	2	62.500	31.250	15.625	2
УКУПНО	750.000	375.000	187.500	24	750.000	375.000	187.500	24
ПРОСЕК	62.500	31.250	15.625	2	62.500	31.250	15.625	2

## 7. КРЕДИТНА ЗАДУЖЕНОСТ

ДЈУП Белоцркванска језера Бела Црква нису имала кредитних задужења, као што их ни предузећа која су се приложила нису имала. У 2026. години нису планирана дугорочна ни краткорочна кредитна задужења.

## 8. ПЛАНИРАНЕ НАБАВКЕ

Преглед планираних набавки и њихове динамике приказане су у Прилогу 15.

Прилог 15.

### ПЛАНИРАНА ФИНАНСИЈСКА СРЕДСТВА ЗА НАБАВКУ ДОБАРА, РАДОВА И УСЛУГА

у динарима

Редни број	ПОЗИЦИЈА	Реализација (процена) у 2025. години	План 01.01-31.03.2026.	План 01.01-30.06.2026.	План 01.01-30.09.2026.	План 01.01-31.12.2026.
<b>Добра</b>						
1.	Електрична енергија	26.000.000	6.000.000	18.000.000	25.000.000	36.000.000
2.	Гориво	13.000.000	2.000.000	5.000.000	10.000.000	17.000.000
3.	Канцелариски материјал	1.300.000	500.000	1.000.000	1.500.000	2.300.000
4.	Приколица за превоз тешких машина	0	2.500.000	2.500.000	2.500.000	3.000.000
5.	Булдожер	0	0	15.000.000	15.000.000	15.000.000
6.	Хидраулични агрегат са додатним алат.	0	0	1.500.000	1.500.000	1.500.000
7.	Осигурање средстава и регистрација	6.046.134	1.000.000	3.000.000	5.000.000	6.500.000
8.	Набавка рачунара и рачунарске опреме	250.000	900.000	900.000	900.000	900.000
9.	Резервни делови	2.200.000	2.000.000	3.000.000	4.000.000	5.000.000
10.	Набавка водомера	450.000	200.000	400.000	600.000	700.000
11.	ХТЗ опрема	1.150.000	400.000	700.000	800.000	900.000
12.	Камион подизач грађевинских контеј.	0	4.900.000	4.900.000	4.900.000	4.900.000
13.	Пнеуматски уређај за подбушивање	0	1.800.000	1.800.000	1.800.000	1.800.000
14.	Вучни компресор 5 м3/мин рад.прит 7 бара са пикамером 25 кг	0	3.500.000	3.500.000	3.500.000	3.500.000
15.	Опремање возила ISUZU d max	0	900.000	900.000	900.000	900.000
16.	Вертикалана сигнализација	500.000	0	600.000	600.000	600.000
17.	Агрегат за струју 9 kw	0	600.000	6.000.000	600.000	600.000
18.	Рачунари и рачунарска опрема	750.000	200.000	400.000	700.000	900.000
19.	Видео надзор	0	200.000	900.000	900.000	900.000
20.	Водоводни материјал	3.460.000	1.000.000	2.000.000	4.000.000	5.000.000
21.	Канцелариски намештај	0	0	300.000	300.000	300.000
22.	Металне ограде и баријере са стопама	0	900.000	900.000	900.000	900.000
23.	Гуме	193.000	200.000	500.000	700.000	900.000
24.	Машина за сечење бетона и асвалта	0	450.000	450.000	450.000	450.000
25.	Дробилица за гране	0	0	300.000	300.000	300.000
26.	Уређај за замрзавање цеви	173.000	0	0	0	0
27.	Песак	550.000	500.000	1.500.000	2.000.000	3.000.000
28.	Бунарске пумпе	5.169.000	2.500.000	3.000.000	4.000.000	5.000.000
29.	Комбинована машина	0	9.000.000	9.000.000	9.000.000	9.000.000
30.	Саднице	0	0	500.000	900.000	900.000
31.	Уређај за даљинско читање водомера	0	900.000	900.000	900.000	900.000
32.	Мерна опрема за детек.цурења смањена губитак воде	0	3.000.000	3.000.000	3.000.000	3.000.000
33.	Моторне тестере,тримери за кош,машине за одржавање зел.површина	0	0	500.000	700.000	700.000
34.	Електроормани за фк пресове	0	0	50.000	900.000	900.000
<b>Укупно добра:</b>		<b>61.191.134</b>	<b>46.050.000</b>	<b>92.900.000</b>	<b>108.750.000</b>	<b>134.150.000</b>
<b>Услуге</b>						
1	Контрола исправности воде за пиће	2.400.000	700.000	1.500.000	2.400.000	3.500.000
2	Осигурање	5.500.000	2.500.000	3.500.000	4.500.000	6.500.000
3	Баждарење водомера	600.000	200.000	400.000	600.000	800.000
4	Одржавање возила	6.046.134	2.000.000	5.000.000	7.000.000	7.000.000
5	Лиценца за водоснабдевање	0	0	3.000.000	3.000.000	3.000.000
6	Маркетиншке услуге	100.000	500.000	800.000	900.000	1.500.000
7	Поправка и израда нових табли за обележавање ПИО Караш Нера	0	0	500.000	500.000	500.000
8	Послови БЗР	280.000	100.000	200.000	300.000	400.000

9	Периодични прегледи инсталација	0	50.000	100.000	20.000	300.000
10	Израда програма 10 годишњег управљања ПИО Караш Нера	200.000	680.000	680.000	680.000	680.000
11	Лиценца за превоз	0	200.000	200.000	200.000	200.000
12	Ревизорске услуге	600.000	800.000	800.000	800.000	800.000
13	Услуга инф.система наплата(комуналне и гробљанске услуге)	1.600.000	500.000	900.000	1.200.000	1.600.000
14	Адаптација камиона у камион цист.за воду са опремом за прање улица	0	0	5.000.000	5.000.000	5.000.000
15	Услуга рачуноводственог система-Бизнис Софт	150.000	150.000	200.000	300.000	400.000
16	Консултантске услуге	90.000	900.000	900.000	900.000	900.000
17	Адвокатске услуге	950.000	300.000	500.000	900.000	1.500.000
18	Ревизорске услуге	700.000	200.000	500.000	600.000	800.000
19	Одржавање рачунарских машина и опр.	750.000	300.000	500.000	700.000	990.000
20	Услуге анг.Омладинске/студ.задруге	20.000.000	5.000.000	10.000.000	15.000.000	20.000.000
21	Услуге одржавања сист.за даљинско прањење и управљање снабдевања водом	0	0	3.000.000	3.000.000	3.000.000
<b>Укупно услуге:</b>		<b>39.966.134</b>	<b>15.080.000</b>	<b>38.180.000</b>	<b>48.500.000</b>	<b>59.370.000</b>

## 9. ПЛАН ИНВЕСТИЦИЈА

Предузеће приходе остварује из сопствених извора, пружајући услуге из основне делатности предузећа. Поред наведених сопствених извора прихода за финансирање улагања у инвестициону изградњу, која је од примарног значаја за несметано функционисање система предузеће користи изворе из буџета Општине за инвестиције. План инвестиција је наведен у Прилогу 16.

ПЛАН ИНВЕСТИЦИЈА

Прилог 16.

Редни број	Назив инвестиције	Година почетка финансирања пројекта	Година завршетка финансирања пројекта	Укупна вредност пројекта	Реализовано закључно са 31.12.2024. године	Структура финансирања	Износ преча извору финансирања	План 2026. година				План 2027. година	План 2027. година		
								План 01.01-31.03.2026.	План 01.01-30.06.2026.	План 01.01-30.09.2026.	План 01.01-31.12.2026.				
1	Реновација објекта водоснабдевања и градње лифтне	2 026	2 026	10 000 000	0	Сопствена средства									
						Позитивна средства									
						Средства буџета (по категорија)	10 000 000	0	5 000 000	10 000 000	10 000 000	0	0		
						Остало	0	0	0	0	0	0	0		
Укупно							10 000 000	0	5 000 000	10 000 000	10 000 000	0	0		
2	Уградња мерне опреме за датумску судуња вода и сигурносне гребена	2 026	2 026	3 000 000	0	Сопствена средства									
						Позитивна средства									
						Средства буџета (по категорија)	3 000 000	0	3 000 000	3 000 000	3 000 000	0	0		
						Остало	0	0	0	0	0	0	0		
Укупно							3 000 000	0	3 000 000	3 000 000	3 000 000	0	0		
3	Регулација буџета на изградњу регионалног водоснабдевања	2 026	2 026	9 500 000	0	Сопствена средства									
						Позитивна средства									
						Средства буџета (по категорија)	3 000 000	0	9 500 000	9 500 000	9 500 000	0	0		
						Остало	0	0	0	0	0	0	0		
Укупно							3 000 000	0	9 500 000	9 500 000	9 500 000	0	0		
4	Оплагање дефинираног средства Ц 321	2 026	2 026	2 500 000	0	Сопствена средства									
						Позитивна средства									
						Средства буџета (по категорија)	2 500 000	0	0	0	2 500 000	0	0		
						Остало	0	0	0	0	0	0	0		
Укупно							2 500 000	0	0	0	2 500 000	0	0		
5	Одржавање система за даљинско прањење и управљање снабдевања водом	2 026	2 026	3 000 000	0	Сопствена средства									
						Позитивна средства									
						Средства буџета (по категорија)	3 000 000	0	3 000 000	3 000 000	3 000 000	0	0		
						Остало	0	0	0	0	0	0	0		
Укупно							3 000 000	0	3 000 000	3 000 000	3 000 000	0	0		
<b>Укупно инвестиције</b>															
							<b>21.500.000</b>	<b>0</b>	<b>20.500.000</b>	<b>25.500.000</b>	<b>28.800.000</b>	<b>0</b>	<b>0</b>		

## 10. КРИТЕРИЈУМИ ЗА КОРИШЋЕЊЕ СРЕДСТАВА ЗА ПОСЕБНЕ НАМЕНЕ

Утрошак Средстава за посебне намене регулисан је у Смерницама за израду Програма пословања јавних предузећа за 2026. годину које су саставни део Уредбе о утврђивању елемената годишњег програма пословања за 2026. Годину јавних предузећа и других облика организовања који обављају делатност од општег интереса, као и циљевима економске и фискалне политике Владе. На основу ових докумената сва јавна предузећа су обавезана да припремају годишње програме којима ће се рационализовати трошкови пословања. Те се у складу са наведеним Смерницама и циљевима, средства за посебне намене планирају највише до нивоа планираних средстава за 2025. годину, уз сагледавање могућности за додатну рационализацију.

Поступак одобравања и критеријуми за расподелу средстава утврђени су Правилницима и законском регулативом која регулише ову област. За намену спонзорства издвојено је 100.000 динара, за репрезентацију 900.000 динара и за рекламу и пропаганду 1.500.000 динара. Ова средства намењена су промоцији и афирмацији нових пословних активности предузећа значајних за његов будући пословни приход из других делатности. (Прилог 17)

Прилог 17.

### СРЕДСТВА ЗА ПОСЕБНЕ НАМЕНЕ

у динарима

Редни број	Позиција	План 2025. година	Реализација (процена) 2025. година	План 01.01-31.03.2026.	План 01.01-30.06.2026.	План 01.01-30.09.2026.	План 01.01-31.12.2026.
1.	Спонзорство	100.000	30.000	25.000	50.000	75.000	100.000
2.	Донације						
3.	Хуманитарне активности						
4.	Спортске активности						
5.	Репрезентација	800.000	800.000	300.000	500.000	700.000	900.000
6.	Реклама и пропаганда	1.500.000	100.000	500.000	800.000	900.000	1.500.000
7.	Остало						

У Белој Цркви, дана 01.12.2025. године



**ДИРЕКТОР  
ДАРКО БОГОСАВЉЕВИЋ**

*D. Bogosavljević*